

DİNAR HALK EĞİTİMİ MERKEZİ MÜDÜRLÜĞÜ

# 2024-2028 STRATEJİK PLANI



TURKIYE  
YUZYILI

100  
TÜRKİYE CUMHURİYETİNİN YÜZÜNCÜ YILI

DİNAR-2024

“ En önemli ve verimli görevlerimiz, eğitim ve öğretim işleridir. Eğitim ve öğretim işlerinde kesinlikle başarı sağlamak gerekir. Bir milletin gerçek kurtuluşu ancak bu yolla olur. ”

**Mustafa Kemal ATATÜRK**



# İçindekiler

---

Tablolar ve Şekiller.....	5
Kısaltmalar.....	6
Tanımlar.....	7
SUNUŞ.....	11
Giriş ve Hazırlık Süreci.....	12
Durum Analizi.....	16
Uygulanmakta Olan Stratejik Planın Değerlendirilmesi.....	17
Mevzuat Analizi.....	18
Üst Politika Belgeleri Analizi.....	19
Faaliyet Alanları ile Ürün ve Hizmetlerin Belirlenmesi.....	20
Paydaş Analizi.....	21
Paydaşların Değerlendirilmesi.....	23
Paydaş Görüşlerinin Alınması ve Değerlendirilmesi.....	23
Kurum İçi Analiz.....	24
Teşkilat Yapısı.....	24
Kurum Kültürü Analizi.....	26
Fiziki Kaynak Analizi.....	26
PESTLE Analizi.....	27
GZFT Analizi.....	28
Geleceğe Bakış.....	32
Misyon, Vizyon ve Temel Değerler.....	32
Amaç, Hedef, Gösterge ve Stratejiler.....	33
HEDEF KARTLAR.....	41
Maliyetlendirme.....	55
İzleme ve Değerlendirme.....	59
Dinar Halk Eğitimi Merkezi Müdürlüğü 2024 – 2028 Stratejik Planı İzleme ve Değerlendirme Modeli.....	59
İzleme ve Değerlendirme Sürecinin İşleyişi.....	61
Performans Göstergeleri.....	62

## Tablolar ve Şekiller

Tablo 1 Dinar Halk Eğitimi Merkezi Müdürlüğü Strateji Geliştirme Ekibi.....	13
Tablo 2: Dinar Halk Eğitimi Merkezi Müdürlüğü Stratejik Planlama Ekibi .....	13
Tablo 3: Mevzuat Analizi.....	18
Tablo 4: Üst Politika Belgeleri.....	19
Tablo 5: Faaliyet Alanları.....	20
Tablo 6:Paydaşların İlişkili Oldukları Birimler.....	21
Tablo 7: Memnun Olunan Faaliyet Alanları.....	22
Tablo 8: Paydaş- Ürün/Hizmet Matrisi .....	23
Tablo 9 Paydaş Görüşlerinin Alınmasına İlişkin Çalışmalar .....	24
Tablo 10:Okul Yönetici Sayısı .....	25
Tablo 11 Öğretmen, Öğrenci, Derslik Sayıları.....	25
Tablo 12: Norm Mevcut Bilgileri.....	25
Tablo 13 Yardımcı Personel/Destek Personeli Sayısı.....	25
Tablo 14: Afyonkarahisar Dinar Halk Eğitimi Merkezi Müdürlüğü Personeli Unvan-Cinsiyet Dağılımı.....	25
Tablo 15 Teknoloji ve Bilişim Altyapısı .....	26
Tablo 16: Müdürlüğümüzün fiziki kaynakları arasında yer alan bina sayısı .....	26
Tablo 17: 2024 Yılı Dinar Halk Eğitimi Merkezi Müdürlüğü Bütçe Tasarısı (Ekonomik Sınıflandırma).....	27
Tablo 18: PESTLE Analizi.....	28
Tablo 19 : GZFT Analizi .....	29
Tablo 20: Maliyetlendirme.....	56
Şekil 1: Stratejik Plan Hazırlama Şeması.....	12
Şekil 2: Teşkilat Yapısı.....	24
Şekil 3: Temel Değerlerimiz .....	32
Şekil 4: İzleme ve Değerlendirme Modeli .....	60
Şekil 5: İzleme ve Değerlendirme Süreci.....	61

## Kısaltmalar

---

<b>AB</b>	: Avrupa Birliđi
<b>AKİS</b>	: Afyonkarahisar İzleme Sistemi
<b>AR-GE</b>	: Araştırma Geliştirme
<b>BT</b>	: Bilişim Teknolojileri
<b>CİMER</b>	: Cumhurbaşkanlığı İletişim Merkezi
<b>DYS</b>	: Doküman Yönetim Sistemi
<b>EBA</b>	: Eğitim Bilişim Ađı
<b>FATİH</b>	: Fırsatları Artırma ve Teknolojiyi İyileştirme Harekâtı
<b>İKS</b>	: İlköğretim Kurumları Standartları
<b>KHK</b>	: Kanun Hükmünde Kararname
<b>MEB</b>	: Millî Eğitim Bakanlığı
<b>MEBBİS</b>	: Millî Eğitim Bakanlığı Bilişim Sistemleri
<b>MEBİM</b>	: Millî Eğitim Bakanlığı İletişim Merkezi
<b>MEİS</b>	: Millî Eğitim İstatistik Modülü
<b>MEM</b>	: Millî Eğitim Müdürlüğü
<b>MTSK</b>	: Motorlu Taşıtlar Sürücü Kursu
<b>PESTLE</b>	: Politik, Ekonomik, Sosyolojik, Teknolojik, Yasal ve Ekolojik Analiz
<b>RAM</b>	: Rehberlik Araştırma Merkezi
<b>SP</b>	: Stratejik Plan
<b>STK</b>	: Sivil Toplum Kuruluşu
<b>TEFBİS</b>	: Türkiye'de Eğitimin Finansmanı ve Eğitim Harcamaları Bilgi Yönetim Sistemi
<b>TÜBİTAK</b>	: Türkiye Bilimsel ve Teknolojik Araştırma Kurulu
<b>VHKİ</b>	: Veri Hazırlama Kontrol İşletmeni

# Tanımlar

---

**Okul-Aile Birlikleri:** Eğitim kampüslerinde yer alan okullar dâhil Bakanlığa bağlı okul ve eğitim kurumlarında kurulan birliklerdir.

**Coğrafi Bilgi Sistemi (CBS):** Dünya üzerindeki karmaşık sosyal, ekonomik, çevresel vb. sorunların çözümüne yönelik mekâna/konuma dayalı karar verme süreçlerinde kullanıcılara yardımcı olmak üzere, büyük hacimli coğrafi verilerin; toplanması, depolanması, işlenmesi, yönetimi, mekânsal analizi, sorgulaması ve sunulması fonksiyonlarını yerine getiren donanım, yazılım, personel, coğrafi veri ve yöntem bütünüdür.

**Destekleme ve Yetiştirme Kursları:** Resmî ve özel örgün eğitim kurumlarına devam eden öğrenciler ile yaygın eğitim kurumlarına devam etmekte olan kursiyerleri, örgün eğitim müfredatındaki derslerle sınırlı olarak destekleme ve yetiştirme amacıyla açılan kurslardır.

**Eğitsel Değerlendirme:** Bireyin tüm gelişim alanlarındaki özellikleri ve akademik disiplin alanlarındaki yeterlilikleri ile eğitim ihtiyaçlarını eğitsel amaçla belirleme sürecidir.

**İşletmelerde Meslekî Eğitim:** Meslekî ve teknik eğitim okul ve kurumları öğrencilerinin beceri eğitimlerini işletmelerde, teorik eğitimlerini ise meslekî ve teknik eğitim okul ve kurumlarında veya işletme ve kurumlarca tesis edilen eğitim birimlerinde yaptıkları eğitim uygulamalarını ifade eder.

**Bütünleştirici Eğitim (Kaynaştırma Eğitimi):** Özel eğitime ihtiyacı olan bireylerin eğitimlerini, destek eğitim hizmetleri de sağlanarak akranlarıyla birlikte resmî/özel örgün ve yaygın eğitim kurumlarında sürdürmeleri esasına dayanan özel eğitim uygulamalarıdır.

**Ortalama Eğitim Süresi:** Birleşmiş Milletler Kalkınma Programı'nın yayınladığı İnsani Gelişme Raporu'nda verilen ve 25 yaş ve üstü kişilerin almış olduğu eğitim sürelerinin ortalaması şeklinde ifade edilen eğitim göstergesini ifade etmektedir.

**Öğrenme Analitiği Platformu:** Eğitsel Veri Ambarı üzerinde çalışacak öğrencilerin akademik verileriyle birlikte ilgi, yetenek ve mizacına yönelik verilerinin de birlikte değerlendirildiği platformdur.

**Örgün Eğitim Dışına Çıkma:** Ölüm ve yurt dışına çıkma haricindeki nedenlerin herhangi birisine bağlı olarak örgün eğitim kurumlarından ilişik kesilmesi durumunu ifade etmektedir.

**Örgün Eğitim:** Belirli yaş grubundaki ve aynı seviyedeki bireylere, amaca göre hazırlanmış programlarla, okul çatısı altında düzenli olarak yapılan eğitimidir. Örgün eğitim; okul öncesi, ilkökul, ortaokul, ortaöğretim ve yükseköğretim kurumlarını kapsar.

**Özel Politika veya Uygulama Gerektiren Gruplar (Dezavantajlı Gruplar):** Diğer gruplara göre eğitiminde ve istihdamında daha fazla güçlük çekilen kadınlar, gençler, uzun süreli işsizler, engelliler gibi bireylerin oluşturduğu grupları ifade eder.

**Özel Yetenekli Çocuklar:** Yaşlarına göre daha hızlı öğrenen, yaratıcılık, sanat, liderliğe ilişkin kapasitede önde olan, özel akademik yeteneğe sahip, soyut fikirleri anlayabilen, ilgi alanlarında bağımsız hareket etmeyi seven ve yüksek düzeyde performans gösteren bireydir.

**Tanımlama:** Özel eğitime ihtiyacı olan bireylerin tüm gelişim alanlarındaki özellikleri ile yeterli ve yetersiz yönlerinin, bireysel özelliklerinin ve ilgilerinin belirlenmesi amacıyla tıbbî, psiko-sosyal ve eğitim alanlarında yapılan değerlendirme sürecidir.

**Ulusal Dijital İçerik Arşivi:** Öğrenme süreçlerini destekleyen beceri destekli dönüşüm ile ülkemizin her yerinde yaşayan öğrenci ve öğretmenlerimizin eşit öğrenme ve öğretme fırsatlarını yakalamaları ve öğrenmenin sınıf duvarlarını aşmasını sağlamaya yönelik eğitsel dijital içerik ambarıdır.

**Uzaktan Eğitim:** Her türlü iletişim teknolojileri kullanılarak zaman ve mekândan bağımsız olarak insanların eğitim almalarının sağlanmasıdır.

**Yaygın Eğitim:** Örgün eğitim sistemine hiç girmemiş ya da örgün eğitim sisteminin herhangi bir kademesinde bulunan veya bu kademedен ayrılmış ya da bitirmiş bireylere; ilgi, istek ve yetenekleri doğrultusunda ekonomik, toplumsal ve kültürel gelişmelerini sağlayıcı nitelikte çeşitli süre ve düzeylerde hayat boyu yapılan eğitim, öğretim, üretim, rehberlik ve uygulama etkinliklerinin bütünüdür.

**Zorunlu Eğitim:** Dört yıl süreli ve zorunlu ilkokullar ile dört yıl süreli, zorunlu ve farklı programlar arasında tercihe imkân veren ortaokullar ve imam-hatip ortaokullarından oluşan ilköğretim ile ilköğretime dayalı, dört yıllık zorunlu, örgün veya yaygın öğrenim veren genel, mesleki ve teknik ortaöğretim kademelerinden oluşan eğitim sürecini ifade eder.



2024  
2028

# GİRİŞ VE HAZIRLIK SÜRECİ



**STRATEJİK PLAN**  
**DİNAR HALK EĞİTİMİ MERKEZİ**

# 1.BÖLÜM

## GİRİŞ VE STRATEJİK PLAN HAZIRLAMA SÜRECİ





*“Eğitimidir ki bir milleti ya hür, bağımsız, şanlı, yüksek bir topluluk halinde yaşatır; ya da milleti esaret ve sefaletle terk eder. “(Mustafa Kemal Atatürk)*

*Bir milleti hür, bağımsız, şanlı, yüksek bir topluluk haline getirecek olan eğitim, amaç ve hedefleri önceden belli olan, anlık kararlarla değil de belli bir strateji dâhilinde yürütülen eğitimidir. Bu nedenle Dinar Halk Eğitimi Merkezi olarak 2024- 2028 yılları arasında hedeflerimizi belirleyerek bu alanda çalışmalarımıza hız vereceğiz. Stratejik Plan; kamu idarelerince, kalkınma planları, programlar ilgili mevzuat ve benimsedikleri temel ilkeler çerçevesinde geleceğe ilişkin misyon ve vizyonlarını oluşturmak, stratejik amaçlar ve ölçülebilir hedefler saptamak, performanslarını önceden belirlenmiş olan göstergeler doğrultusunda ölçmek ve bu sürecin izleme ve değerlendirmesini yapmak amacıyla katılımcı yöntemlerle hazırlanan plandır.*

*Dinar Halk Eğitimi Merkezi olarak bizler bilgi toplumunun gün geçtikçe artan bilgi arayışını karşılayabilmek için eğitim, öğretim, topluma hizmet görevlerimizi arttırmak istemekteyiz. Var olan değerlerimiz doğrultusunda dürüst, tarafsız, adil, sevgi dolu, iletişime açık, çözüm üreten, yenilikçi, önce insan anlayışına sahip bireyler yetiştirmek bizim temel hedefimizdir. Stratejik Planda belirtilen amaç ve hedeflere ulaşmamızın Kurumumuzun gelişme ve kurumsallaşma süreçlerine önemli katkılar sağlayacağına inanmaktayız.*

*Planın hazırlanmasında emeği geçen Strateji Yönetim Ekibi' ne teşekkür ediyorum. Bu planın uygulanması ile birlikte merkezimiz, daha kaliteli ve çağdaş eğitime bir adım daha yaklaşarak benimsemiş olduğumuz misyona, yine belirlemiş olduğumuz vizyonumuz ile ulaşacağımıza olan inancımı tazeliyor, idari personelinize, öğretmenlerimize, hizmetli ve kursiyerlerimize 2024-2028 yılları arasında başarılar diliyorum.*

**Mustafa ERYİĞİT**  
Dinar Halk Eğitimi Merkezi Müdürü

## Giriş ve Hazırlık Süreci

Kamu kurumlarının kamu hizmeti üretme ve sunma yükümlülüklerini etkili ve verimli bir biçimde yerine getirmeleri, kurum ve çalışanlar için önem taşımaktadır. Kamu yönetiminin başarılı olmasındaki etkili araçlardan biri stratejik planlamadır.

Stratejik planlar yardımıyla kurum faaliyetlerine uzun vadeli bir perspektifle bakılabilir, iç ve dış etmenlerin kurum üzerindeki etkileri görülebilir. Stratejik planlama çağın gereklerine uygun, aynı zamanda çalışanlarını motive edip sorumluluk almasını sağlayacak, beklenmedik olaylar karşısında çözümler üretmeye yönelik hazırlanmıştır.



Şekil 1: Stratejik Plan Hazırlama Şeması

Amaçlarımıza ulaşabilmek için hazırladığımız stratejik plan için ilk adım olarak tüm kurumlarda stratejik planlama ekibinin oluşturulmasına başlanmıştır. Paydaşlarımızın görüşlerini, kurumumuza bakışlarını, yaklaşımlarını öğrenmek için anketler uygulanmış ve detaylı değerlendirmeler yapılmıştır. GZFT analizimiz belirlenmiştir. Ortaya çıkan tabloya bağlı olarak stratejik amaçlarımız, hedeflerimiz, nasıl, ne zaman ve hangi kaynaklarla yürüteceğimiz belirlenmiştir.

Stratejik planın uygulanmasına 01 Ocak 2024 tarihinde başlanacak ve 31 Aralık 2028 tarihinde sona erecektir.

Stratejik Plan hazırlama sürecinde Bakanlığımızın yapmış olduğu çalışmalar doğrultusunda ortaya çıkan yedi amaç, bu amaçlar altında da beş yıllık hedefler ile bu hedefleri gerçekleştirecek strateji ve eylemler temele alınmıştır. Stratejilerin yaklaşık maliyetlerinden yola çıkılarak amaç ve hedeflerin tahmini kaynak ihtiyaçları hesaplanmıştır. Planda yer alan amaç ve hedeflerin gerçekleşme durumlarının takip edilebilmesi için de stratejik plan izleme ve değerlendirme modeli oluşturulmuştur.

Tablo 1 Dinar Halk Eğitimi Merkezi Müdürlüğü Strateji Geliştirme Ekibi

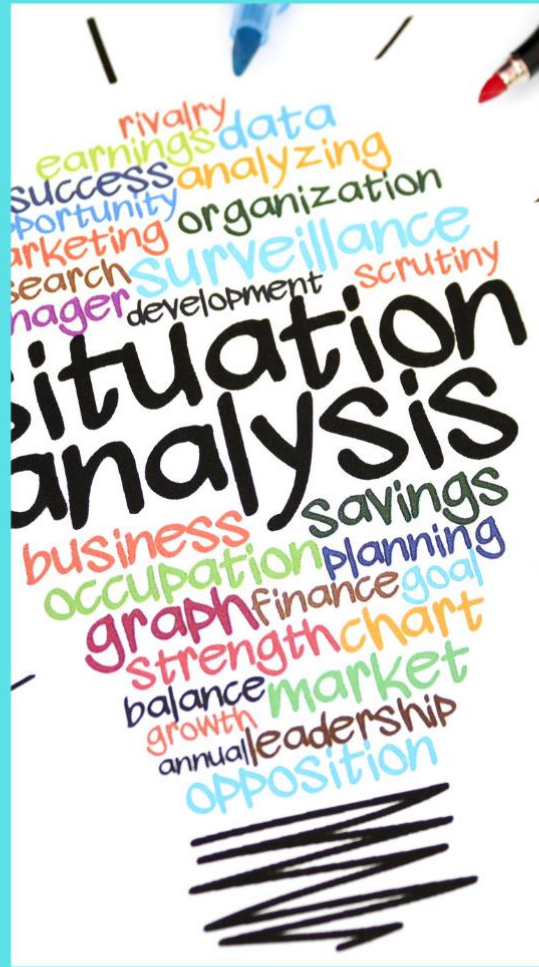
Sıra	Adı Soyadı	Ünvanı	Görevi
1	Mustafa ERYİĞİT	Kurum Müdürü	Kurul Başkanı
2	Hüseyin TAŞPINAR	Müdür Yardımcısı	Üst Kurul Üyesi
3	Hanife AYDIN	Öğretmen	Koordinasyon Üyesi
4	Şule İZMİRLİ	Öğretmen	Koordinasyon Üyesi
5	Tuncay KARAGÖZ	Okul Aile Birliği Başkanı	Koordinasyon Üyesi
6	Dilek HORZUM	Usta Öğretici	Koordinasyon Üyesi
7	Hüsna KARAKUŞ	Usta Öğretici	Koordinasyon Üyesi
8	Özlem YILMAZ	Usta Öğretici	Koordinasyon Üyesi

Tablo 2: Dinar Halk Eğitimi Merkezi Müdürlüğü Stratejik Planlama Ekibi

Sıra	Adı Soyadı	Ünvanı	Görevi
1	Mustafa ERYİĞİT	Kurum Müdürü	Kurul Başkanı
2	Hüseyin TAŞPINAR	Müdür Yardımcısı	Üst Kurul Üyesi
3	Hanife AYDIN	Öğretmen	Koordinasyon Üyesi
4	Şule İZMİRLİ	Öğretmen	Koordinasyon Üyesi

2024  
2028

# DURUM ANALIZI



**STRATEJİK PLAN**  
**DİNAR HALK EĞİTİMİ MERKEZİ**



# 2.BÖLÜM

## DURUM ANALİZİ



## Durum Analizi

Kurumumuz amaç ve hedeflerinin geliştirilebilmesi için sahip olunan kaynakların tespiti, güçlü ve zayıf taraflar ile kurumun kontrolü dışındaki olumlu ya da olumsuz gelişmelerin saptanması amacıyla Dinar Halk Eğitimi Merkezi Müdürlüğümüzce mevcut durum analizi yapılmıştır. Bu bölümde kurumsal tarihçe, uygulanmakta olan stratejik planın değerlendirilmesi, mevzuat analizi, üst politika belgeleri analizi, alt program analizi, faaliyet alanları ile ürün ve hizmetlerin belirlenmesi, paydaş analizi, kuruluş içi analiz, PESTLE analizi, GZFT analizi, tespit ve ihtiyaçların belirlenmesine yer verilmiştir.

### Kurumsal Tarihçe

Halk Eğitimi Merkezi Müdürlüğümüz 1978 yılında kurulmuş olup; bir Müdür, iki Müdür Yardımcısı, üç Öğretmen, iki hizmetli olmak üzere toplam sekiz personel ile ilçe merkezinde bulunan 28 mahalle iki belde ve 56 köyümüze hizmet vermektedir. İlçemizin Merkez Nüfusu 24842, köyleri ve beldeleri ile beraber 47889 civarındadır.

Hizmet binası İlçe Özel İdare tarafından Halk Eğitimi Merkezi Müdürlüğü'nün kullanımına Valilik makamının oluruyla 1995 yılında tahsis edilmiştir.





## Uygulanmakta Olan Stratejik Planın Deęerlendirilmesi

Dinar Halk Eęitimi Merkezi M¼d¼rl¼ę¼n¼n 2024-2028 Stratejik Planı; “Halkın Yařam Kalitesi ve Hayat Boyu Öğrenme,” Mesleki Eęitim”, “Kurumsal Kapasite” temalarını içermektedir. Her 1. Temada 3 amaç 2. Ve 3. Temada 1er amaç belirlenmiştir. 1. amaçta 1 hedef, 2. amaçta 2 hedef ve 3. amaçta 2 hedef olmak 4. Amaçta 2 hedef ve 5. Amaçta 8 hedef olmak üzere toplam 5 amaç ve 16 hedef belirlenmiştir. Planda yer alan hedefleri gerçekleřtirmek için belirlenen tedbir ve stratejilerin tamamına yakını uygulanmıştır. Plan d¼nemi tamamlanmamıř olmasına raęmen performans göstergelerinin büyük çoęunluęunda, plan d¼neminin son performans yılı 2024 hedefine ulařılmıştır. 2020, 2021, 2022 ve 2023 mali yılları için hazırladıęımız ve kurumumuzun resmi internet sitesinde kamuoyuna sunduęumuz performans programları ve faaliyet raporlarında bu durum açıkça gösterilmiştir. Plan d¼neminin tamamlanmasına 1 yıl kala Cumhurbaşkanlıęı H¼k¼met Sistemine geçilmesinden dolayı 2018/16 sayılı Genelge uyarında stratejik planın yenilenmesi zarurieti doęduęundan 2024 Mali Yılı Performans Programı hazırlanamamıř, 2024 yılına ait performans göstergelerinin gerçekteleřme durumları tespit edilememiřtir.

2024-2028 Stratejik Planımızdaki hedefler önceki plan d¼nemine benzer olarak paydařlarımızın beklentileri, kurumumuzun faaliyet alanları, ihtiyaçlar ve geliřim alanları ile MEB politikaları birlikte analiz edilerek belirlenmiştir. Bu analiz sonucunda belirledięimiz hedeflerle, önceki plan d¼nemindeki hedefler benzerlik göstermektedir. Ve fakat gerek paydařlarımızın beklentilerinin üst düzeyde olması gerek beklentilerin çeřitlilięi ve sayısı gerekse içinde bulunduęumuz d¼nemin hassasiyetine binaen M¼d¼rl¼ę¼m¼z 2024-2028 d¼neminde vizyonunu geniř bir bakıř açısıyla belirlemiřtir. Bu nedenle her ne kadar benzer nitelikte hedefler belirlenmiř olsa da çeřitlilik ve sayı itibariyle 2024-2028 Stratejik Plan d¼nemi hedefleri, önceki plan d¼nemi hedeflerinden farklılık arz etmektedir.

# Mevzuat Analizi

Tablo 3: Mevzuat Analizi

Yasal Yükümlülük	Dayanak	Tespitler	İhtiyaçlar
<ul style="list-style-type: none"><li>Müdürlüğümüz "Dayanak" başlığı altında sıralanan Kanun, Kanun Hükmünde Kararname, Tüzük, Genelge ve Yönetmeliklerdeki ilgili hükümleri yerine getirmekle mükelleftir.</li><li>Müdürlüğümüz "eğitim-öğretim hizmetleri, insan kaynakları, halkla ilişkiler, fiziki ve mali destek hizmetleri, stratejik plan hazırlama, stratejik plan izleme-değerlendirme süreci iş ve işlemleri" faaliyetlerini yürütmektedir. Faaliyetlerimizden öğrenciler, öğretmenler, personel, yöneticiler ve öğrenci velileri doğrudan etkilenmektedir.</li><li>Müdürlüğümüz resmi kurum ve kuruluşlar, sivil toplum kuruluşları ve özel sektörle mevzuat hükümlerine aykırı olmamak ve faaliyet alanlarını kapsamak koşuluyla protokoller ve diğer iş birliği çalışmalarını yürütmeye yetkisine haizdir</li></ul>	<ul style="list-style-type: none"><li>T.C. Anayasası</li><li>1739 Sayılı Millî Eğitim Temel Kanunu</li><li>652 Sayılı MEB Teşkilat ve Görevleri Hakkındaki Kanun Hükmünde Kararname</li><li>222 Sayılı Millî Eğitim Temel Kanunu (Kabul No: 5.1.1961, RG: 12.01.1961 / 10705-Son Ek ve Değişiklikler: Kanun No: 12.11.2003/ 5002, RG: 21.11.2003</li><li>657 Sayılı Devlet Memurları Kanunu</li><li>5442 Sayılı İl İdaresi Kanunu</li><li>3308 Sayılı Mesleki Eğitim Kanunu</li><li>439 Sayılı Ek Ders Kanunu</li><li>4306 Sayılı Zorunlu İlköğretim ve Eğitim Kanunu</li><li>5018 sayılı Kamu Mali Yönetimi ve Kontrol Kanunu</li><li>MEB Personel Mevzuat Bülteni</li><li>Taşıma Yoluyla Eğitime Erişim Yönetmeliği</li><li>MEB Millî Eğitim Müdürlükleri Yönetmeliği (22175 Sayılı RG Yayınlanan)</li><li>Millî Eğitim Bakanlığı Rehberlik ve Psikolojik Danışma Hizmetleri Yönetmeliği</li><li>04.12.2012/202358 Sayı İl İlçe MEM'in Teşkilatlanması 43 Nolu Genelge</li><li>26 Şubat 2018 tarihinde yayımlanan Kamu İdarelerinde Stratejik Planlamaya İlişkin Usul ve Esaslar Hakkındaki Yönetmelik</li><li>Okul Öncesi Eğitim ve İlköğretim Kurumları Yönetmeliği</li><li>Sosyal Etkinlikler Yönetmeliği</li><li>MEB Eğitim Kurulları ve Zümreleri Yönergesi</li></ul>	<ul style="list-style-type: none"><li>Müdürlüğümüzün hizmet alanları çok çeşitlidir ve hedef kitlesi nicelik itibarıyla oldukça büyüktür. Farklı hizmet alanları ile ilgili diğer kamu kurum ve kuruluşlarıyla yapılan protokollerde, diğer kurumların tabi oldukları mevzuattaki farklılıklardan dolayı yetki çatışması yaşanmamaktadır. Fakat diğer kamu kurum ve kuruluşlarının faaliyet alanlarında eğitim-öğretim hizmetlerine yeteri kadar yer verilmediğinden, herhangi bir destek talebi gerçekleştirildiğinde mevzuata dayandırmada güçlük yaşamaktadırlar.</li><li>Müdürlüğümüz hiçbir hizmetinde mevzuattaki hükümlere aykırı davranmamaktadır. Tüm hizmetler mevzuat çerçevesinde gerçekleştirilmektedir. Fakat mevzuata aykırı olmamak koşuluyla eğitim faaliyetlerimiz, eğitim hizmetinin verildiği bölgenin ekonomik, sosyal, ekolojik, jeolojik vb. dinamikleri dikkate alınarak yürütülmektedir.</li></ul>	<ul style="list-style-type: none"><li>Müdürlüğümüz faaliyetleri gereği sağlık, güvenlik, altyapı çalışmaları gibi ek hizmetlere ihtiyaç duymaktadır. Bunun yanında öğrencilerimizin akademik ve sosyal becerilerinin geliştirilmesi, öğretmen ve yöneticilerimizin mesleki gelişimlerine destek sağlanması amacıyla diğer kurumlarla işbirliği yapılması gerekmektedir. Bu işbirliği kapsamında diğer kurumların mevzuatının eğitim hizmetlerine yeteri kadar yer verecek şekilde düzenlenmesi gerekmektedir.</li></ul>

# Üst Politika Belgeleri Analizi

Dinar Halk Eğitimi Merkezi Müdürlüğüne görev ve sorumluluk yükleyen amir hükümlerin tespit edilmesi için tüm üst politika belgeleri ayrıntılı olarak taranmış ve bu belgelerde yer alan politikalar incelenmiştir. Bu çerçevede Dinar Halk Eğitimi Merkezi 2024-2028 Stratejik Planı'nın stratejik amaç, hedef, performans göstergeleri ve stratejileri hazırlanırken bu belgelerden yararlanılmıştır.

Dinar Halk Eğitimi Merkezi üst politika belgeleri, temel üst politika belgeleri ve diğer üst politika belgeleri olarak iki bölümde incelenmiştir. Üst politika belgeleri ile stratejik plan ilişkisinin kurulması amacıyla üst politika belgeleri analiz tablosu oluşturulmuştur.

Tablo 4: Üst Politika Belgeleri

Üst Politika Belgesi	İlgili Bölüm/Referans	Verilen Görev/İhtiyaçlar
5018 sayılı Kamu Mali Yönetimi ve Kontrol Kanunu	<ul style="list-style-type: none"><li>9. Madde,</li><li>41. Madde</li></ul>	Kurum Faaliyetlerinde bütçenin etkin ve verimli kullanımı Stratejik Plan Hazırlama İzleme ve Değerlendirme Çalışmaları
30344 sayılı Kamu İdarelerinde Stratejik Plan Hazırlamaya İlişkin Usul ve Esaslar Hakkında Yönetmelik (26 Şubat 2018)	Tümü	5 yıllık hedefleri içeren Stratejik Plan hazırlanması
2019-2021 Orta Vadeli Program	Tümü	Bütçe çalışmaları
MEB 11. Kalkınma Plan Politika Önerileri	Önerilen politikalar	Hedef ve stratejilerin belirlenmesi
MEB Kalite Çerçevesi	Tümü	Hedef ve stratejilerin belirlenmesi
MEB 2018 Bütçe Yılı Sunuşu	Tümü	Bütçe çalışmaları
2017-2023 Öğretmen Strateji Belgesi	Tümü	Hedef ve stratejilerin belirlenmesi
OECD 2018 Raporu	Türkiye verileri	Stratejilerin belirlenmesi
2017-2018 MEB İstatistikleri	Örgün Eğitim İstatistikleri	Hedef ve göstergelerin belirlenmesi
Kamu İdareleri İçin Stratejik Plan Hazırlama Kılavuzu (26 Şubat 2018)	Tümü	5 yıllık hedefleri içeren Stratejik Plan hazırlanması
2018/16 sayılı Genelge, 2024-2028 Stratejik Plan Hazırlık Çalışmaları (18 Eylül 2018)	Tümü	2024-2028 Stratejik Planının Hazırlanması
MEB 2024-2028 Stratejik Plan Hazırlık Programı (18 Eylül 2018)	Tümü	2024-2028 Stratejik Planı Hazırlama Takvimi
MEB 2024-2028 Stratejik Planı	Tümü	MEB Politikaları Konusunda Taşra Teşkilatına Rehberlik
Kamu İdarelerince Hazırlanacak Performans Programları Hakkında Yönetmelik	Tümü	5 yıllık kurumsal hedeflerin her bir mali yıl için ifade edilmesi
Kamu İdarelerince Hazırlanacak Faaliyet Raporu Hakkında Yönetmelik	Tümü	Her bir mali yıl için belirlenen hedeflerin gerçekleşme durumlarının tespiti, raporlanması
Dinar Halk Eğitimi Merkezi Müdürlüğü 2024-2028 Stratejik Planı	Tümü	Amaç, hedef, gösterge ve stratejilerin belirlenmesi
Dinar İlçe Milli Eğitim Müdürlüğü 2024-2028 Stratejik Planı	Tümü	Amaç, hedef, gösterge ve stratejilerin belirlenmesi

# Faaliyet Alanları ile Ürün ve Hizmetlerin Belirlenmesi

MEB 2024–2028 Stratejik Plan hazırlık sürecinde Dinar Halk Eğitimi Merkezi Müdürlüğü faaliyet alanları ve hizmetlerinin belirlenmesine yönelik çalışmalar yapılmıştır. Bu kapsamda birimlerin yasal yükümlülükleri, standart dosya planı, üst politika belgeleri, yürürlükteki uygulanan sistem ve kamu hizmet envanteri incelenerek Dinar Halk Eğitimi Merkezi Müdürlüğü hizmetleri tespit edilmiş ve sekiz faaliyet alanı altında gruplandırılmıştır. Buna göre faaliyet alanları;

Tablo 5: Faaliyet Alanları

Faaliyet Alanı	Ürün/Hizmetler
<b>A. EĞİTİM VE ÖĞRETİM, DESTEK</b>	<ol style="list-style-type: none"><li>1. Mesleğe götürecek kursiyer yetiştirmek, Sosyal Kültürel Faaliyetleri Artırmak, Okuma-Yazma Oranlarını Arttırmak</li><li>2. Öğretmene destek</li><li>3. Öğretmenlerin mesleki yeterliliğe sahip hale getirilmesi</li><li>4. Öğrenme ortamlarında ileri teknoloji ürünlerinin kullanılması</li><li>5. Kursiyere Destek</li><li>6. Açık öğretim öğrencilerine ve kursiyerlere rehberlik etmek</li><li>7. E-Kayıt</li><li>8. Açık öğretim ortaokulu ve lisesi ile kursiyer işleri ve kayıtları</li></ol>
<b>B. YÖNETİM/DENETİM</b>	<ol style="list-style-type: none"><li>1. Merkezin Yönetimi Merkezin çalışmalarının ve gelişimin yönetimi</li><li>2. Eğitim Yönetimi Eğitim ile ilgili mevzuatın düzenlenmesi</li><li>3. Öğretimin Yönetimi ve Öğretimin amaçlara uygun gerçekleştirilmesi</li><li>4. Bütçe Yönetimi Kuruma ayni ve nakdi kaynak bulunması ve kullanılması,</li><li>5. Genel Bütçe ödeneklerinin doğru ve dengeli kullanılması.</li><li>6. Denetim Kurum çalışmalarının denetimi</li></ol>
<b>C. TEMİZLİK, BAHÇE</b>	<ol style="list-style-type: none"><li>1. Temizlik ve Sağlık Bilgisi</li><li>2. Kurum ve çevresinin temizliği ve sağlığa uygunluğu</li></ol>
<b>D. ONARIM, DONATIM</b>	<ol style="list-style-type: none"><li>1. Onarım</li><li>2. Kurumun onarımı için ödenek temini ve tahsisi</li><li>3. Araç-Gereç</li><li>4. Kuruma araç-gereç temini ve tahsisi</li><li>5. Donatım</li><li>6. Kurum donatımının temini ve tahsisi</li></ol>

## Paydaş Analizi

Kurumumuzun faaliyet alanları dikkate alınarak, kurumumuzun faaliyetlerinden yararlanan, faaliyetlerden doğrudan/dolaylı ve olumlu/olumsuz etkilenen veya kurumumuzun faaliyetlerini etkileyen paydaşların (kişi, grup veya kurumlara) tespiti için bir dizi toplantı düzenlenmiştir. Bu toplantılarda Stratejik Plan Hazırlama Ekibi “beyin fırtınası, tartışma, örnek” olay yöntemlerini kullanarak öncelikle paydaşlar, ardından bu paydaşların türü (iç paydaş/dış paydaş) belirlemiştir.

Veriler incelendiğinde katılımcıların görevli oldukları kurum ve kuruluşlardan paydaş anketini en çok yanıtlayan kısmın kamu kurum ve kuruluşları olduğu devamında ise yerel yönetimlerin, diğer kurumların, üniversitelerin geldiği görülmektedir

Paydaş anketini yanıtlayan paydaşların ilişkili oldukları tüm birimler ise Tablo 6’da gösterilmiştir.

Tablo 6: Paydaşların İlişkili Oldukları Birimler

Paydaş Adı	İç Paydaş	Dış Paydaş
Okul Yönetimi ve Öğretmenler: Hizmeti veren personellerdir.	√	
Kursiyer ve Öğrenciler: Hizmetin sunulduğu paydaşlardır.	√	
Okul Aile Birliği: kurumun tedarikçisi konumunda olup, okulun lojistik yönden destekçisi ve işleticisi görevi vardır.	√	
Memurlar: Görevli personeldir.	√	
Destek Personeli: Görevli personeldir.	√	
Kaymakamlık: Olur Makamıdır.		√
Milli Eğitim Müdürlüğü: Milli Eğitim Bakanlığının ürettiği politikaları uygulayan ve okulun bağlı olduğu mercidir.		√
Belediyeler: Eğitim hizmetin lojistik destekçileri olmaları beklenir.		√
Muhtarlar: Eğitim hizmetin lojistik destekçileri olmaları beklenir.		√
Medya: Eğitimin niteliğinin artırılmasında işbirliği kaçınılmaz ve lüzumlu olan stratejik bir dış paydaştır.		√
Üniversiteler: Eğitim öğretim hizmetinin niteliği açısından destekçi ve işbirlikçi konumda olması gereken tedarikçi ve müşteri sayılabilecek kesimdir. Bir taraftan mezun öğrencileri sunduğumuz müşteri konumundadır.		√
Sivil Toplum Örgütleri: En stratejik destekçi konumundadırlar. Uyumlu bir işbirliği ile bir gelişim fırsatıdır.		√

Paydaş Adı	İç Paydaş	Dış Paydaş	Önem Derecesi	Etki Derecesi	Önceliği
Okul Yönetimi ve Öğretmenler: Hizmeti veren personellerdir.	√		5	5	5
Kursiyer ve Öğrenciler: Hizmetin sunulduğu paydaşlardır.	√		5	5	5
Okul Aile Birliği: kurumun tedarikçisi konumunda olup, okulun lojistik yönden destekçisi ve işleticisi görevi vardır.	√		5	5	5
Memurlar: Görevli personeldir.	√		5	5	5
Destek Personeli: Görevli personeldir.	√		4	4	3
Kaymakamlık: Olur Makamıdır.		√	5	5	5
Milli Eğitim Müdürlüğü: Milli Eğitim Bakanlığının ürettiği politikaları uygulayan ve okulun bağlı olduğu mercidir.		√	5	5	4
Belediyeler: Eğitim hizmetin lojistik destekçileri olmaları beklenir.		√	3	2	3
Muhtarlar: Eğitim hizmetin lojistik destekçileri olmaları beklenir.		√	4	4	4
Medya: Eğitimin niteliğinin artırılmasında işbirliği kaçınılmaz ve lüzumlu olan stratejik bir dış paydaştır.		√	4	4	4
Üniversiteler: Eğitim öğretim hizmetinin niteliği açısından destekçi ve işbirlikçi konumda olması gereken tedarikçi ve müşteri sayılabilecek kesimdir. Bir taraftan mezun öğrencileri sunduğumuz müşteri konumundadır.		√	2	2	2
Sivil Toplum Örgütleri: En stratejik destekçi konumundadırlar. Uyumlu bir işbirliği ile bir gelişim fırsatıdır.		√	3	3	3
<b>Önem Derecesi: 1, 2, 3 gözet; 4,5 birlikte çalış</b>					
<b>Etki Derecesi: 1, 2, 3 İzle; 4, 5 bilgilendir</b>					
<b>Önceliği: 5=Tam; 4=Çok; 3=Orta; 2=Az; 1=Hiç</b>					

*Tablo 7: Memnun Olunan Faaliyet Alanları*

## Paydaşların Değerlendirilmesi

Paydaş Analizi kapsamında Stratejik Plan Hazırlama Ekibi; Müdürlüğümüzün sunduğu ürün/hizmetlerinin hangi paydaşlarla ilgili olduğu, paydaşların ürün/hizmetlere ne şekilde etki ettiği ve paydaş beklentilerinin neler olduğu gibi durumları değerlendirerek Paydaş Ürün/Hizmet Matrisi hazırlamıştır.

Tablo 8: Paydaş- Ürün/Hizmet Matrisi

	Ürün/Hizmet Numarası	Okul Yönetim ve Öğretmenler:	Kursiyer ve Öğrenciler:	Okul Aile Birliği :	Memurlar:	Destek Personel i:	Kaymakamlık:	Milli Eğitim Müdürlüğü:	Belediyeler:	Muhtarlar:	Medya:	Üniversiteler:	Sivil Toplum Örgütleri:
<b>EĞİTİM VE ÖĞRETİM, DESTEK</b>	1	√	√	√	√		√	√		√	√		√
	2	√		√	√		√	√				√	
	3	√					√	√				√	
	4	√		√	√		√	√				√	
	5	√						√		√			
	6	√				√							
	7	√				√							
	8	√				√		√					
<b>YÖNETİM/DENETİM</b>	1	√						√					
	2	√						√					
	3	√			√			√					
	4	√		√			√	√				√	
	5	√						√					
	6	√						√					
<b>TEMİZLİK, BAHÇE</b>	1	√				√							
	2	√				√							
<b>ONARIM, DONATIM</b>	1	√				√		√	√				
	2	√				√		√	√				
	3	√				√		√	√				
	4	√				√		√	√				
	5	√				√		√	√				
	6	√				√		√	√				

## Paydaş Görüşlerinin Alınması ve Değerlendirilmesi

Paydaş Analizi kapsamında, paydaş görüşlerinin alınması çalışmalarında farklı yöntemler izlenmiştir. Halk Eğitimi Müdürlüğü Strateji Geliştirme Kurulu ve Stratejik Plan Hazırlama Ekibi üyeleri ile yüz yüze görüşme, toplantı ve eğitim faaliyetleri gerçekleştirmiştir. Öğrenci, öğretmen, personel, yönetici ve usta öğreticilerden oluşan paydaşlarımızla, Müdürlüğümüzün faaliyetlerini kapsayan toplantılar gerçekleştirilmiştir. Bu toplantılarda paydaşlarımızın önerileri ve kurumumuzdan beklentileri dile getirilmiştir. Paydaşlarımızın tamamının görüşlerinin alınması ve değerlendirilmesi çalışmaları Stratejik Plan Hazırlama Ekibi Başkanı, Ekip Koordinatörü ve ekip içerisinde görevlendirilecek üye veya üyeler tarafından Stratejik Plan Hazırlama Çalışma takvimine uygun olarak gerçekleştirilmiştir.

Paydaş Adı	Yöntem	Sorumlu	Çalışma Tarihi	Raporlama ve Değerlendirme Sorumlusu
Öğrenci ve Kursiyerler	Toplantı	S. P. Ekip Bşk.	12.09.2023	S.P. Ekibi
Kurum Personeli	Toplantı	S. P. Ekip Bşk.	11.09.2023	S.P. Ekibi
Usta Öğreticiler	Toplantı	S. P. Koordinatörü	3-7.09.2023	S.P. Ekibi
Yöneticiler	Toplantı	S. P. Koordinatörü	3-7.09.2023	S.P. Ekibi
Dinar İlçe Millî Eğitim Yöneticileri	Toplantı	S. P. Koordinatörü	3-7.09.2023	S.P. Ekibi

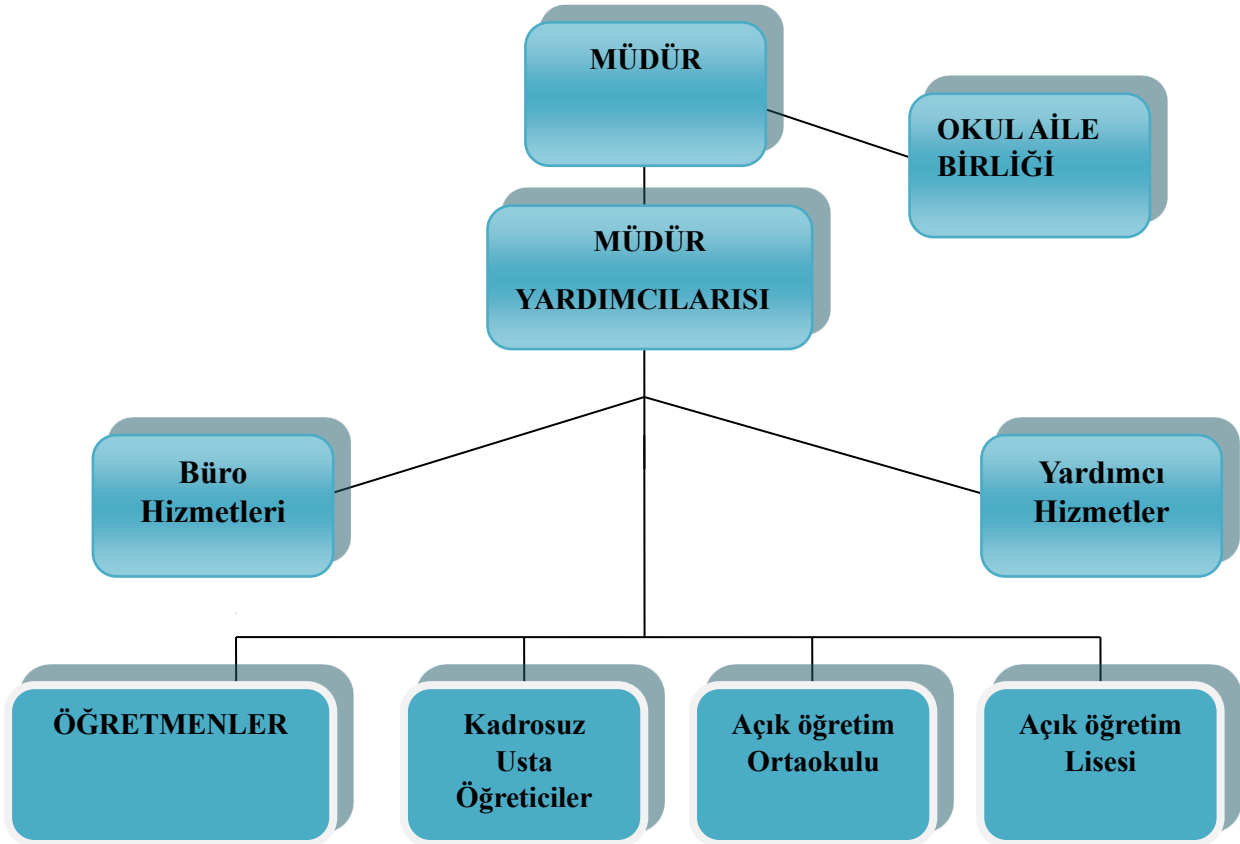
Tablo 9 Paydaş Görüşlerinin Alınmasına İlişkin Çalışmalar

## Kurum İçi Analiz

### Kurum Kültürü Analizi

Müdürlüğümüzde kurum kültürünün oluşturulması için kurumumuzda görevli personelin ilgi ve yetkinliklerinde göre göre görev dağılımı sağlanmaktadır. Aralıklarla toplantılar yapılarak kurum içi koordinasyon bu toplantılarda alınan kararlara göre sağlanmaktadır.

## Teşkilat Yapısı



Şekil 2: Teşkilat Yapısı



## İnsan Kaynakları

Eğitim sistemlerinin nihai amacı; akademik başarı ve donanıma sahip olmakla birlikte, topluma faydalı, etik değerlere önem veren, etkili iletişim becerisi yüksek, 21.yy becerilerini kazanan, bilişim teknolojilerini doğru ve verimli kullanabilen, kendisiyle ve toplumla barışık, kriz yönetiminde başarılı, esnek, araştıran, sorgulayan, yenilikçi ve eleştirel düşünme becerilerine sahip özgür bireyler yetiştirebilmektir. Formal eğitim kurumlarında yetişen bireylerin yaşam boyu öğrenmeye devam etmesi için başarıyı sağlayan parametrelerin kurum içi ve kurum dışı personel yetkinliği ile takip edilmesi gerekmektedir.

İnsan kaynakları yönetimi; akademik, sosyal, duyuşsal ve fiziksel başarıyı artırmak amacıyla kurum içi koordinasyonu etkin şekilde sağlamakla görevlidir. Kurumun yapı ve stratejisiyle tutarlı nitelikli iş gücünün bulunması, seçilmesi, eğitilmesi ve denetlenmesine yönelik faaliyetler bütünü olarak tanımlanan insan kaynakları; Bakanlığımızın ve Dinar Halk Eğitimi Merkezi Müdürlüğümüzün önemle üzerinde durduğu süreçlerden biridir.

Tablo 10:Okul Yönetici Sayısı

YÖNETİCİ SAYILARI			
	Müdür	Müdür Başyardımcısı	Müdür Yardımcısı
<b>Norm</b>	1	0	2
<b>Mevcut</b>	1	0	2

Tablo 11 Öğretmen, Öğrenci, Derslik Sayıları

SIRA	ÖĞRENCİ-ÖĞRETMEN-DERSLİK BİLGİLERİ	SAYI
1	Öğrenci Sayısı	11
2	Öğretmen Sayısı	4
4	Derslik Sayısı	7
5	Derslik Başına Düşen Öğrenci Sayısı	12
6	Öğretmen Başına Düşen Öğrenci Sayısı	12

Tablo 12: Norm Mevcut Bilgileri

Sıra	Branş	Norm	Mevcut	İhtiyaç
1	El Sanatları Teknolojisi	1	0	1

Tablo 13 Yardımcı Personel/Destek Personeli Sayısı

Sıra	Branş	Norm	Mevcut	İhtiyaç
1	Memur	0	0	0
2	Yardımcı Personeli	2	2	0
3	Güvenlik Görevlisi	0	0	0

Tablo 14: Afyonkarahisar Dinar Halk Eğitimi Merkezi Müdürlüğü Personeli Unvan-Cinsiyet Dağılımı

PERSONEL BİLGİLERİ			
Unvan/Cinsiyet	E	K	Genel Toplam
Usta Öğretici	7	12	19
Öğretmen (Kadrolu)	0	4	4
Genel Toplam	7	16	23

## Kurum Kültürü Analizi

Müdürlüğümüzde kurum kültürünün oluşturulması için kurumumuzda görevli personelin ilgi ve yetkinliklerinde göre görev dağılımı sağlanmaktadır. Aralıklarla toplantılar yapılarak kurum içi koordinasyon bu toplantılarda alınan kararlara göre sağlanmaktadır.

## Teknolojik Kaynaklar

Kurumumuz Fatih Projesi kapsamına alınmamıştır ancak proje kapsamında kurumlara dağıtılan bir adet çok fonksiyonlu yazıcı mevcuttur. Merkez binamızda iki adet bilgisayar laboratuvarı bulunmaktadır. Yine merkez binamızda 4 adet derslikte kestirim cihazı bulunmaktadır. Müdür, müdür yardımcılara ait birer bilgisayar ve kurum internet hizmeti bulunmaktadır.

Tablo 15 Teknoloji ve Bilişim Altyapısı

Teknoloji ve Bilişim Altyapısı	
Etkileşimli akıllı tahta sayısı	0
Tablet sayısı	0
İnternet altyapısı	Var
Bilgisayar/bilişim teknolojileri sınıfı/laboratuvarı sayısı	2
Fotokopi makinesi sayısı	1
DYS kullanımı	Var
Bilişim Teknolojileri/Bilişim Teknolojileri Rehber Öğretmeni sayısı	1
Elektronik dilek, istek, öneri sisteminin kullanımı	Yok
EBA'ya kayıtlı öğretmen sayısı	2
SMS bilgilendirme sistemi kullanımı	Var
MEB tarafından sağlanan resmi internet sitesinin kullanımı	Var
Resmi elektronik posta adresinin kullanımı	Var
Kurumsal istatistik elde etme sistemi kullanımı	Var

## Fiziki Kaynak Analizi

Tablo 16: Müdürlüğümüzün fiziki kaynakları arasında yer alan bina sayısı

Sıra	Kullanım Alanı/Türü	Bina Sayısı (Tahsisli Binalar Dâhil)	Kapasite Durumu (Yeterli/Yetersiz)
1	Hizmet Binası Ek Hizmet Binası	1	Yeterli
2	Bilgisayar laboratuvarı	2	Yeterli
3	Atölyeler	5	Yeterli
4	Kütüphane	0	Yetersiz
5	İhata Duvarı	1	Yeterli
6	Güvenlik Kamerası Sistemi	1	Yeterli
7	Arşiv	1	Yeterli
8	Öğretmen Çalışma Odası	1	Yeterli
9	Çok Amaçlı Salon	1	Yeterli

## Mali Kaynaklar

Eđitim ve ğretimin bařlıca finans kaynaklarını merkezi ynetim btesinden ayrılan pay, il zel idareleri btesinden ayrılan kaynaklar, ulusal ve uluslararası kurum kuruluşlardan sađlanan hibe, kredi ve burslar, gerek ve tzel kiřilerin bađıřları ve okul-aile birlikleri gelirleri oluřturmaktadır.

Tablo 17: 2024 Yılı Dinar Halk Eđitimi Merkezi Mdrlđ Bte Tasarısı (Ekonomik Sınıflandırma)

denek Tr	2022	2023	2024
Personel Giderleri	313.733,25	765.423,18	494.207,45
SGK Devlet Primi Giderleri	64.581,74	148.489,84	101.312,54
Mal ve Hizmet Alım Giderleri	19.339,01	37.272,20	0

## PESTLE Analizi

PESTLE analizi, Dinar Halk Eđitimi Merkezi Mdrlđn etkileyecek dıřsal faktrlerin tespit edilmesi ve sınıflandırılmasında kullanılan bir aratır. Mdrlk zerinde etkili olan veya olabilecek potansiyel fırsat ve tehditler; politik (P), ekonomik (E), sosyokltrel (S), teknolojik (T), yasal (L), evresel (E) aıdan sınıflandırılır. Ařađıdaki matriste PESTLE analizine gre; mdrlk ynnden muhtemel fırsat ve tehditler ortaya konulmaktadır.



Tablo 18:PESTLE Analizi

Durum Analizi Aşamaları	Tespitler/Sorun Alanları	İhtiyaçlar/ Gelişim Alanları
PESTLE Analizi	<ul style="list-style-type: none"> <li>• Politik ve Yasal Etmenler</li> <li>• Sosyal kültürel çevre değişkenleri</li> <li>• Ekolojik ve Doğa Çevre Değişkenleri</li> <li>• Ekonomik Çevre Değişkenleri</li> <li>• Teknolojik Çevre Değişkenleri</li> <li>• Etik ve Ahlaksal Değişkenler</li> </ul>	<ul style="list-style-type: none"> <li>- Merkezin faaliyetleri kanun, tüzük ve yönetmelikler çerçevesinde gerçekleştirilmektedir.</li> <li>- Dinar merkez ve köyleri sürekli göç vermektedir. Genç nüfusun sürekli göç vermesi nedeniyle yaşayan nüfusun büyük çoğunluğu yaşlı nüfustur ve yaşlı nüfus kurslara fazla ilgi göstermemektedir.</li> <li>- Dinar güneyden Isparta ili Keçiborlu ilçesine ve Burdur iline, kuzeyden Denizli ili Çivril ilçesine, kuzeydoğudan Kızılören ve Sandıklı ilçelerine, doğudan Çay ilçesine batıda ise Dazkırı ilçesiyle çevrilidir. Ege ve Akdeniz bölgelerini birbirine bağlayan geçit durumundadır. Afyon – Denizli, Isparta- Uşak, Afyon- Isparta karayollarının kesiştiği yerdedir-</li> <li>- İlçemizde teneke fabrikası, meyve suyu fabrikası, çuval fabrikası, un fabrikası, kum ocakları ve mermer ocakları bulunmaktadır. Ayrıca değişik faaliyet alanlarında üretim yapan atölyeler bulunmaktadır.</li> <li>- Kurumumuzda İnternet erişim merkezi vardır ve ayrıca diğer eğitim kurumlarının Laboratuvarlarından yararlanabilme imkânımız vardır.</li> <li>- İlçemizin kozmopolitik yapısı itibarıyla uyuşturucu kullanımı ve satışı, bar ve gazino türü yerlerdeki gece hayatı bazı gençler üzerinde etik ve ahlaki zafiyetler oluşturmaktadır.</li> </ul>

## GZFT Analizi

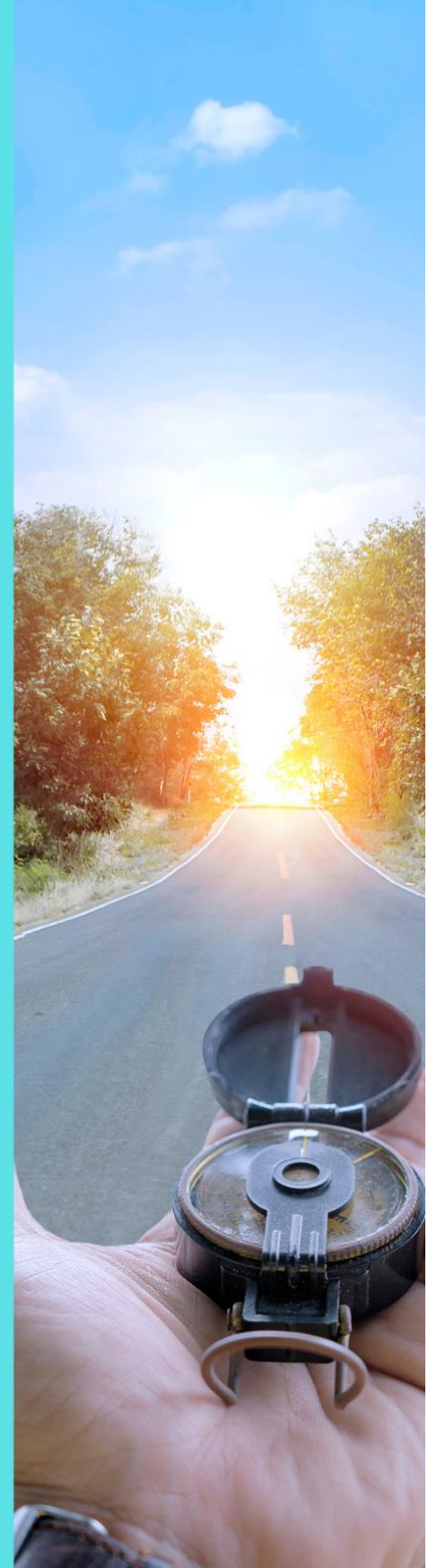
Dinar Halk Eğitimi Merkezi Müdürlüğü tarafından yapılan GZFT analizi ile Müdürlüğümüzün kurumsal olarak güçlü ve zayıf yönleri, bu yönleri göre dış etkenlerden dolayı ortaya çıkacak fırsat ve tehditler, Tablo 19’da gösterilmiştir.

Tablo 19 : GZFT Analizi

İç Çevre		Dış Çevre	
Güçlü yönler	Zayıf yönler	Fırsatlar	Tehditler
<p>1.İlçe genelinde yeterli yönetici ve öğretmen potansiyeli</p> <p>2.Halk Eğitimi Merkezi Müdürlüğünün özellikle yönetim kadrosunda yenilik ve değişimlere açık olması</p> <p>3.Bilgi birikimine sahip yönetici, öğretmenlerin bulunması</p> <p>-Müdürlüğümüzün proje üretmeye yönelik çalışmaları</p> <p>4.Müdürlüğümüzün bilişim teknolojisine sahip olması</p> <p>5.Meslek edindirme, bilgi ve beceri kurslarının sürekli açık tutulması</p> <p>6.Genç nüfusun yoğun olması</p> <p>7.Kaynakların rasyonel kullanımına odaklanan yönetim yaklaşımına sahip olması</p> <p>8.Merkez ve taşra teşkilatı arasında evrak ve bilgi iletişiminin güçlü olması</p> <p>9.e-devlet uygulamalarında kat edilen mesafe</p> <p>10.Yeni eğitim yaklaşımı ve müfredatlar</p> <p>11.Yasa ve yönetmeliklere titizlikle uyum,</p> <p>12. İşlerin zamanında, özenli ve düzenli yapılması,</p> <p>13. İdari ve akademik birimlerle uyumlu çalışma,</p> <p>14.Takım ruhu içinde çalışma,</p> <p>15. Özverili personel,</p> <p>16. Şeffaf ve paylaşımcı liderlik,</p> <p>17. Üst yönetim desteği,</p> <p>18. Elektronik altyapı.</p>	<p>1.İletişim kanallarının çift yönlü açık olmayışı</p> <p>2.Ödeneklerin yetersiz olması ve zamanında gelmemesi</p> <p>3.TKY ile ilgili çalışmaların istenilen düzeyde gerçekleşmemiş olması, kalite kurulunun işlevsel fonksiyonlarının tam anlamıyla yerine getirememiş olması</p> <p>4.Öğretmen, usta öğretici ve uzman öğretici eksikliği</p> <p>5.Eğitimin ikincil olarak değerlendirilmesi, programların öğretim ağırlıklı olması</p> <p>6.Yöneticilerin aşırı yetki ve sorumluluklarına karşın ekonomik açıdan desteklenmemeleri</p> <p>7.Yönetmeliklerin yoruma açık olması nedeniyle uygulamada doğan farklılıklar</p> <p>8.Hizmet alımının eksikliği</p> <p>9.Devlet bütçesinden yatırımlarda en büyük payı alan Bakanlık olmamıza rağmen, yatırımların kapasite, planlama ve zamanlama olarak yetersizliği</p> <p>10.İnsan kaynaklarının rasyonellikten uzak istihdam edilmesi</p> <p>11.Meslek kurslarını bitirenlerin istihdamının sağlanamaması</p> <p>12.Mesleki eğitimin öneminin halka indirgenememesi</p> <p>13.Bölgenin turizm potansiyelinin yeterince değerlendirilememesi ve planlanamaması</p> <p>14.Araştırmalara ve araştırmacılara kısıtlı mali destek,</p> <p>15.Halk Eğitimi Merkezine ait olan binanın daha nitelikli hizmet sunumuna izin vermemesi,</p> <p>16.Bilimsel yayınların azlığı</p>	<p>1. İlçemizin tarihi ve kültürel zenginliği, coğrafi yapısı,</p> <p>2. Geçen zamanla birlikte eğitim bilincinin ve eğitim ihtiyacının artması</p> <p>3. Eğitim çalışanlarının her alanda yenilikçiliğe açık olması</p> <p>4. Hızlı teknolojik gelişmeler</p> <p>5. Kamuoyu desteği,</p> <p>6. Toplumun eğitime olumlu yaklaşımı ve ilgisi,</p> <p>7. Yaygın eğitimde, mesleki eğitime eğilimin yüksek oluşu</p> <p>8. Bilişim teknolojisinin eğitimde etkin şekilde kullanılabilmesi, global bilgi ekonomisine geçiş de önemli bir aşama olması</p> <p>9. Teknolojik gelişmelerin eğitime entegre edilmesinin, eğitim sistemimizi hızla ileriye taşınması</p> <p>10. Genel bütçeden eğitime ayrılan payın her yıl artıyor olması</p> <p>11. Eğitim ile ilgili çeşitli kampanyaların olması, AB ve Dünya Bankasının desteklediği eğitim projeleri</p>	<p>1. Personelin özlük haklarındaki yetersizlikler</p> <p>2. Mevzuat değişiklikleri ve bunun yeterince anlaşılmasından kaynaklanan aksaklıklar ve yaşanan kargaşa</p> <p>3. Yönlendirmenin etkisiz olması</p> <p>4. Toplumun eğitime, öğretim odaklı bakış açısı</p> <p>5. Bölgesel Sosyoekonomik farklılıklar</p> <p>6. Değişime direnç,</p> <p>7. Geleneksel değerlerin terk edilmesi ve yeni değerlerin tespiti ve kabulündeki direnmeler</p> <p>8. İnsan kaynaklarının motivasyonu ve yönetilmesi politikasına işlerlik getirilmemiş olması</p> <p>9. Ülkemizde insan kaynaklarına yapılan yatırımın fazla önemsenmemesi,</p> <p>10. Halk Eğitimi Merkezlerine bütçeden giderek daha az pay ayrılması</p>

2024  
2028

# GELECEĞE BAKIŞ



**STRATEJİK PLAN**  
**DİNAR HALK EĞİTİMİ MERKEZİ**

# 3.BÖLÜM

## GELECEĞE BAKIŞ



## Geleceğe Bakış

Geleceğe bakış bölümünde misyon, vizyon ve temel değerler, amaçlar, hedefler, performans göstergeleri ve stratejiler yer almaktadır.

### Misyon, Vizyon ve Temel Değerler

#### Misyonumuz

*Atatürk İlkelerine ve anayasada ifadesi bulunan Atatürk Milliyetçiliğine bağlı, Türkiye Cumhuriyeti'ne karşı görev ve sorumluluklarını bilen, dünyadaki gelişmeleri takip eden, tüketmekten çok üretim yapan, düşünen, araştıran, sosyal iletişim becerilerine sahip kursiyerler yetiştirip hem sosyal hem de mesleki hayata hazırlamaktadır*

#### Vizyonumuz

Kökü mazide olan ati anlayışıyla kadim geçmişimizi göz önünde tutarak çağa yön veren ülke olma yolunda Türkiye Yüzyılı nesillerini yetiştirmek.

#### Temel Değerlerimiz

- 1 • Vatanseverlik
- 2 • Türkçeyi iyi ve doğru kullanma duyarlılığı
- 3 • İnsan, toplum, bilim ve çevre duyarlılığı
- 4 • Din, ahlak ve değerlere bağlılık
- 5 • Kültürel ve sanatsal duyarlılık
- 6 • Kapsayıcı eğitim
- 7 • Tarafsızlık, hesap verebilirlik ve şeffaflık
- 8 • Hukuk ve adalet
- 9 • Fırsat eşitliği
- 10 • Kaliteli Hizmet

Şekil 3: Temel Değerlerimiz



## Amaç, Hedef, Gösterge ve Stratejiler

**Amaç 3:** Bireyin bilgi, beceri ve yetkinliklerini geliştirmek amacıyla bireysel, toplumsal ve istihdam odaklı yeni bir yaklaşımla hayat boyu öğrenme imkânları sunmak.

**Hedef 3.1:** Farklı yeteneklere, özelliklere, ihtiyaçlara ve birikimlere sahip tüm bireylerin yaygın eğitimden aktif olarak yararlanabilmeleri amacıyla eğitimde kapsayıcılık sağlanacaktır.

<b>Amaç 3</b>	Bireyin bilgi, beceri ve yetkinliklerini geliştirmek amacıyla bireysel, toplumsal ve istihdam odaklı yeni bir yaklaşımla hayat boyu öğrenme imkânları sunmak.							
<b>Hedef 3.1</b>	Farklı yeteneklere, özelliklere, ihtiyaçlara ve birikimlere sahip tüm bireylerin yaygın eğitimden aktif olarak yararlanabilmeleri amacıyla eğitimde kapsayıcılık sağlanacaktır.							
<b>Amacın İlgili Olduğu Program/Alt Program Adı</b>	HAYAT BOYU ÖĞRENME							
<b>Amacın İlgili Olduğu Alt Program Hedefi</b>	Eğitime Erişim ve Fırsat Eşitliği							
<b>Performans Göstergeleri</b>	<b>Hedefe Etkisi (%)</b>	<b>Başlangıç Değeri</b>	<b>2024</b>	<b>2025</b>	<b>2026</b>	<b>2027</b>	<b>2028</b>	
<b>PG 3.1.1 Dezavantajlı gruplara yönelik açılan kurslara katılan kursiyer oranı (%)</b>	30	8	8,5	9	9,5	10	10,5	
<b>PG 3.1.2 Hayat boyu öğrenme kapsamında yürütülen proje sayısı</b>	40	7	8	9	10	11	12	
<b>Sorumlu Birim</b>	Hayat Boyu Öğrenme Hizmetleri Şubesi							
<b>İş Birliği Yapılacak Birimler</b>	BİETŞM, ÖERHŞM							
<b>Stratejiler</b>	S 3.1.1	Dezavantajlı gruplara (kadınlar, gençler, yaşlılar, engelliler, uzun süreli işsizler, hükümlüler vb.) temel beceri ihtiyaçları doğrultusunda eğitim ve öğretim verilecektir.						
	S 3.1.2	Ülkemizde bulunan yabancı uyrukluların eğitimde eşitlik ve kapsayıcılık ilkesine uygun şekilde desteklenmelerini ve Türk Eğitim Sistemine uyumlarını sağlamak amacıyla uyum eğitimleri, dil desteği, kültürel farkındalık programları gibi kaynaklardan yararlanarak örgün eğitim ve yaygın eğitim imkânlarından en üst düzeyde faydalanmaları sağlanacaktır.						
	S 3.1.3	Toplum bir arada tutan değerlerin güçlendirilmesi, şehir kültürü, demokrasi ve insan hakları, kültürel mirasın aktarılması ve öğretilmesi konularında yaygın eğitim faaliyetleri ile sosyal ve kültürel etkinlikler düzenlenerek daha adil, hoşgörülü ve sürdürülebilir bir toplumun oluşturulmasına katkı sağlanacaktır.						
<b>Riskler</b>	<ul style="list-style-type: none"><li>Yaşlanan nüfus ve eğitim talebindeki sık değişimler</li><li>Dezavantajlı grupların dijital okur-yazarlık becerilerinin artırılmaması</li><li>Geçici koruma altındakilerin Türk eğitim sistemine uyumunda sorunlar yaşaması</li><li>Yabancı uyruklu öğrenci sayısının beklenenden fazla artış göstermesi</li></ul>							

	<ul style="list-style-type: none"><li>• Yabancı uyruklu öğrenci velilerinin eğitime bakış açısı</li></ul>
<b>Maliyet Tahmini</b>	70.000Tl
<b>Tespitler</b>	<ul style="list-style-type: none"><li>• Dezavantajlı grupların eğitim ihtiyaçlarının olması</li><li>• Ülkemize gelen geçici koruma altındaki bireylerin eğitim ihtiyaçlarının olması</li></ul>
<b>İhtiyaçlar</b>	<ul style="list-style-type: none"><li>• Dezavantajlı gruplar için hayat boyu öğrenme fırsatlarının artırılması</li><li>• Dezavantajlı grupların hayat boyu öğrenmeye erişimini artırabilmek için projeler yürütülmesi</li><li>• Yabancı uyruklu öğrencilerin Türk Eğitim Sistemine uyumlarının sağlanması</li></ul>

**Amaç 3:** Bireyin bilgi, beceri ve yetkinliklerini geliştirmek amacıyla bireysel, toplumsal ve istihdam odaklı yeni bir yaklaşımla hayat boyu öğrenme imkânları sunmak.

**Hedef 3.2:** Hayat boyu öğrenme faaliyetleri ile bireylerde kişisel, çevresel ve mesleki anlamda farkındalık oluşturulacaktır.

<b>Amaç 3</b>	Bireyin bilgi, beceri ve yetkinliklerini geliştirmek amacıyla bireysel, toplumsal ve istihdam odaklı yeni bir yaklaşımla hayat boyu öğrenme imkânları sunmak.							
<b>Hedef 3.2</b>	Hayat boyu öğrenme faaliyetleri ile bireylerde kişisel, çevresel ve mesleki anlamda farkındalık oluşturulacaktır.							
<b>Amacın İlgili Olduğu Program/Alt Program Adı</b>	HAYAT BOYU ÖĞRENME							
<b>Amacın İlgili Olduğu Alt Program Hedefi</b>	Yaygın Eğitim							
<b>Performans Göstergeleri</b>	<b>Hedefe Etkisi (%)</b>	<b>Başlangıç Değeri</b>	<b>2024</b>	<b>2025</b>	<b>2026</b>	<b>2027</b>	<b>2028</b>	
<b>PG 3.2.1 Hayat Boyu Öğrenme kurslarından yararlanma oranı (%)</b>	50	7	8	9	10	11	12	
<b>PG 3.2.2 Hayat Boyu Öğrenme kapsamındaki kursları tamamlama oranı (%)</b>	50	41	43	45	47	49	51	
<b>Sorumlu Birim</b>	Hayat Boyu Öğrenme Hizmetleri Şubesi							
<b>İş Birliği Yapılacak Birimler</b>	BİETŞM							
<b>Stratejiler</b>	S 3.2.1	Bireylerde hayat boyu öğrenmenin kişisel ve mesleki faydaları konusunda farkındalık oluşturulması ve hayat boyu öğrenmeye katılımın artırılması sağlanacaktır.						
	S 3.2.2	Bireylerin öğrenme fırsatları hakkında bilgilendirilmesi ve öğrenme imkânları kapsamında farkındalığının artırılmasına yönelik faaliyetler yürütülecektir.						
<b>Riskler</b>	<ul style="list-style-type: none"> <li>Bireylerin sosyoekonomik kaygıları nedeniyle hayat boyu öğrenmeye öncelik vermemeleri</li> <li>Yetişkinlerin hayat boyu öğrenme konusunda isteksizliği</li> </ul>							
<b>Maliyet Tahmini</b>	200.000 TL							
<b>Tespitler</b>	<ul style="list-style-type: none"> <li>Yetişkin eğitimi ve hayat boyu öğrenmeye ilişkin farklı katılım fırsatlarının olması</li> </ul>							
<b>İhtiyaçlar</b>	<ul style="list-style-type: none"> <li>Toplumun ihtiyaçlarına uygun hayat boyu öğrenme programlarının nitelik ve niceliğinin artırılması</li> <li>Hayat boyu öğrenmeye katılanların kurslarını tamamlamalarına yönelik çalışmaların yapılması</li> <li>Hayat boyu öğrenmeye katılımın artırılması amacıyla farkındalık ve bilgilendirme çalışmalarında kitle iletişim araçlarının daha etkin kullanılması</li> </ul>							

**Amaç 3: Bireyin bilgi, beceri ve yetkinliklerini geliştirmek amacıyla bireysel, toplumsal ve istihdam odaklı yeni bir yaklaşımla hayat boyu öğrenme imkânları sunmak.**

**Hedef 3.3:** Tüm bireylere yönelik günümüz ihtiyaçlarına uygun olarak hazırlanan genel, mesleki ve teknik eğitim kurs programlarının etkin bir şekilde uygulanması sağlanacaktır.

<b>Amaç 3</b>	Bireyin bilgi, beceri ve yetkinliklerini geliştirmek amacıyla bireysel, toplumsal ve istihdam odaklı yeni bir yaklaşımla hayat boyu öğrenme imkânları sunmak.							
<b>Hedef 3.3</b>	Tüm bireylere yönelik günümüz ihtiyaçlarına uygun olarak hazırlanan genel, mesleki ve teknik eğitim kurs programlarının etkin bir şekilde uygulanması sağlanacaktır.							
<b>Amacın İlgili Olduğu Program/Alt Program Adı</b>	HAYAT BOYU ÖĞRENME							
<b>Amacın İlgili Olduğu Alt Program Hedefi</b>	Yaygın Eğitim							
<b>Performans Göstergeleri</b>	<b>Hedefe Etkisi (%)</b>	<b>Başlangıç Değeri</b>	<b>2024</b>	<b>2025</b>	<b>2026</b>	<b>2027</b>	<b>2028</b>	
<b>PG 3.3.1 Halk Eğitim Merkezlerinde açılan kurs sayısı</b>	30	130	140	150	160	170	180	
<b>PG 3.3.2 Aile Okulu alanı altında yer alan programlara katılan kursiyer sayısı</b>	30	685	720	750	775	800	820	
<b>PG 3.3.3 Afet ve acil durumlara ilişkin yaygın eğitim kurslarına katılan kursiyer sayısı</b>	40	50	70	90	110	120	140	
<b>Sorumlu Birim</b>	Hayat Boyu Öğrenme Hizmetleri Şubesi							
<b>İş Birliği Yapılacak Birimler</b>	BİETŞM, DHŞM							
<b>Stratejiler</b>	S 3.3.1	İklim değişikliği, yeşil teknolojiler, dijital dönüşüm, enerji verimliliği, yenilenebilir enerji, sürdürülebilir tarım konularında geleceğin istihdam ihtiyaçlarına uygun olarak hazırlanacak olan ve bu alanlarda beceri gelişimini sağlamaya yönelik yaygın eğitim kurs programlarının etkin şekilde uygulanması sağlanacaktır.						
	S 3.3.2	Aile Okulu Projesi ile aile değerleri, aile içi iletişim; sosyal, psikolojik ve duygusal gelişim, stres yönetimi, bağımlılıkları önlemeye ilişkin yaklaşımlar başta olmak üzere çeşitli alanlarda aileler desteklenecektir.						
	S 3.3.3	Toplumun afetlere ve acil durumlara hazırlıklı olmasını sağlamak, riskleri azaltmak ve hızlı tepki verme kapasitesini artırmak amacıyla afet ve acil durumlara ilişkin yaygın eğitim kursları düzenlenecektir.						
<b>Riskler</b>	<ul style="list-style-type: none"><li>• Yaygın mesleki ve teknik eğitim kurslarında uygulamalı eğitimin yapılabilmesi için ihtiyaç duyulan teknolojik aletlerin maliyetlerinin yüksekliği</li><li>• Ekonomik zorlukların eğitim bütçesine olumsuz etkisi</li><li>• Hızlı değişim sonucu bireylerin okulda aldığı eğitimin zamanla güncelliğini yitirmesi</li></ul>							
<b>Maliyet Tahmini</b>	70.000 TL							
<b>Tespitler</b>	<ul style="list-style-type: none"><li>• Teknolojik gelişmelerin mesleklerde ve iş süreçlerinde hızlı değişiklikler ve yenilikler getirmesi</li><li>• İş dünyasında çalışanların sürekli olarak güncel ve özelleştirilmiş becerilere ihtiyaç duyması</li><li>• Hayat boyu öğrenme kursları ile nitelikli iş gücü yetiştirme imkânı</li></ul>							

	<ul style="list-style-type: none"><li>• Bireylerin ihtiyaç ve beklentilerine uygun bazı hayat boyu öğrenme programlarının güncelliğini yitirmesi</li></ul>
<b>İhtiyaçlar</b>	<ul style="list-style-type: none"><li>• Toplumun ihtiyaçlarına uygun hayat boyu öğrenme programlarının oluşturulması ve bireylerin yaygın mesleki eğitimlerle istihdam piyasasına kazandırılması</li><li>• Çeşitli öğrenme alanlarında, genel veya mesleki ve teknik eğitim programların hazırlanması ve hazırlanan programların günümüz ihtiyaçlarına uygun hâle getirilmesi</li><li>• Mesleki yeterliliklerin geliştirilmesi ve belgelendirilmesi için kursların tanınırlığı ve sayısının artırılması</li><li>• Eğitim kurumlarının önceki öğrenmeleri tanıma süreçlerini yönetecek altyapı ve uzmanlığının artırılması</li></ul>

**Amaç 3: Bireyin bilgi, beceri ve yetkinliklerini geliştirmek amacıyla bireysel, toplumsal ve istihdam odaklı yeni bir yaklaşımla hayat boyu öğrenme imkânları sunmak.**

**Hedef 3,4:** Özel yaygın eğitim hizmetlerinin niteliği, fırsat eşitliği ve erişilebilirlik bağlamında hayat boyu öğrenmeyi destekleyecek şekilde uluslararası standartlara uygun olarak artırılacaktır.

<b>Amaç 3</b>	Bireyin bilgi, beceri ve yetkinliklerini geliştirmek amacıyla bireysel, toplumsal ve istihdam odaklı yeni bir yaklaşımla hayat boyu öğrenme imkânları sunmak.							
<b>Hedef 3.4</b>	Özel yaygın eğitim hizmetlerinin niteliği, fırsat eşitliği ve erişilebilirlik bağlamında hayat boyu öğrenmeyi destekleyecek şekilde uluslararası standartlara uygun olarak artırılacaktır.							
<b>Amacın İlgili Olduğu Program/Alt Program Adı</b>	HAYAT BOYU ÖĞRENME							
<b>Amacın İlgili Olduğu Alt Program Hedefi</b>	Özel Yaygın Eğitim							
<b>Performans Göstergeleri</b>	<b>Hedefe Etkisi (%)</b>	<b>Başlangıç Değeri</b>	<b>2024</b>	<b>2025</b>	<b>2026</b>	<b>2027</b>	<b>2028</b>	
<b>PG 3.4.1 Trafik ve sürücü eğitimi alanında eğitim verilen personel sayısı</b>	100	120	130	140	150	160	170	
<b>Sorumlu Birim</b>	Özel Öğretim Kurumları Şubesi							
<b>İş Birliği Yapılacak Birimler</b>	BİETŞM, MTEŞM, HBÖŞM, DHŞM							
<b>Stratejiler</b>	S 3.4.1	Trafik ve sürücü eğitiminde eğitim, sınav ve belgelendirme süreçlerinin Avrupa Birliği standartları doğrultusunda geliştirilmesine yönelik mevzuat düzenlemeleri ve araştırma-geliştirme çalışmaları yapılacak, trafik güvenliğine katkı sağlamak üzere sürücü eğitiminde görevli personele yeni gelişmeler ve teknolojik ilerlemeler konularında eğitim verilecektir.						
<b>Riskler</b>	• Trafik güvenliğine ilişkin farkındalık düzeyinin yeterli seviyeye ulaşamaması							
<b>Maliyet Tahmini</b>	300.000 TL							
<b>Tespitler</b>	• Trafik sürücü eğitimi ile trafik güvenliği süreçlerine ilişkin ulusal düzeyde bilgi eksikliği olması							
<b>İhtiyaçlar</b>	• Trafik sürücü eğitimi ile trafik güvenliğine ilişkin bilgilendirme ve farkındalık çalışmaları							

**Amaç 6:** Türkiye Yüzyılı vizyonu doğrultusunda ülkemizin uluslararası alanda görünürliğini artıracak eğitim diplomasisi çalışmalarıyla yurt dışında yaşayan vatandaşlara, soydaşlara ve ülke vatandaşlarına yönelik eğitim öğretim faaliyetlerini yaygınlaştırmak ve eğitim iş birlikleri geliştirmek.

**Hedef 6.2:** Müdürlüğümüzün uluslararası kuruluşlardaki etkinliği güçlendirilecek, uluslararası fonlardan daha fazla faydalanılmasına yönelik çalışmalara ilişkin farkındalık artırılacaktır.

<b>Amaç 6</b>	Türkiye Yüzyılı vizyonu doğrultusunda ülkemizin uluslararası alanda görünürliğini artıracak eğitim diplomasisi çalışmalarıyla yurt dışında yaşayan vatandaşlara, soydaşlara ve ülke vatandaşlarına yönelik eğitim öğretim faaliyetlerini yaygınlaştırmak ve eğitim iş birlikleri geliştirmek.								
<b>Hedef 6.2</b>	Müdürlüğümüzün uluslararası kuruluşlardaki etkinliği güçlendirilecek, uluslararası fonlardan daha fazla faydalanılmasına yönelik çalışmalara ilişkin farkındalık artırılacaktır.								
<b>Amacın İlgili Olduğu Program/Alt Program Adı</b>	ULUSLARARASI EĞİTİM İŞ BİRLİKLERİ VE YURT DIŞI EĞİTİM								
<b>Amacın İlgili Olduğu Alt Program Hedefi</b>	Uluslararası Eğitim İş Birlikleri								
<b>Performans Göstergeleri</b>			<b>Hedefe Etkisi (%)</b>	<b>Başlangıç Değeri</b>	<b>2024</b>	<b>2025</b>	<b>2026</b>	<b>2027</b>	<b>2028</b>
<b>PG 6.2.1 Uluslararası hareketlilik programlarına katılan kişi sayısı</b>	Öğretmen	50	2	2	2	2	2	2	2
	Öğrenci		4	4	4	4	4	4	4
<b>PG 6.2.2 Uluslararası hareketlilik programlarına katılan ekip sayısı</b>	Okul Eğitimi	50	--	--	--	--	--	--	--
	Mesleki Eğitimi		-	-	--	--	--	--	
	Yetişkin Eğitimi		3	3	3	3	3	3	
<b>Sorumlu Birim</b>			Yükseköğretim ve Yurt Dışı Eğitim Hizmetleri Şubesi						
<b>İş Birliği Yapılacak Birimler</b>			PHŞM, ÖYGŞM						
<b>Stratejiler</b>	S 6.2.1	Denklik merkezlerinde görev yapan tüm personele çevrim içi/yüz yüze eğitimler verilecektir.							
<b>Riskler</b>	<ul style="list-style-type: none"> <li>• Yabancı dil uzmanının nicel eksikliği</li> <li>• Denklik merkezi çalışanlarının yer değişikliği</li> <li>• Denklik merkezinde görevli personelin yabancı dil yetersizliği</li> </ul>								
<b>Maliyet Tahmini</b>	* 3.000.000 TL								
<b>Tespitler</b>	<ul style="list-style-type: none"> <li>• İl ve ilçe millî eğitim müdürlüklerinde denklik işlemlerini yürütecek şubenin eksikliği</li> <li>• Dijital içeriklerin eksikliği</li> <li>• Denklik merkezlerine verilen eğitimlerin yeterli düzeyde olmaması</li> <li>• Denklik merkezi çalışanlarında yer/görev değişikliği kaynaklı personel değişikliklerinin yaşanması</li> </ul>								
<b>İhtiyaçlar</b>	<ul style="list-style-type: none"> <li>• Yabancı dil uzmanı eksikliğinin giderilmesi</li> <li>• Denklik Merkezi personeline eğitim verilmesi</li> </ul>								

Amaç 7: Türkiye Yüzyılı vizyonu doğrultusunda fiziki ve teknolojik altyapısıyla güçlü, nitelikli personelle eğitime erişimi ve eğitimde kaliteyi artıracak, etkin ve hesap verebilen kurumsal yapıyı geliştirmek.

**Hedef 7,1:** Öğretmenlik mesleğinin niteliğinin ve toplumsal statüsünün güçlendirilmesi, öğretmen niteliklerinin artırılması için çalışmalar yapılacaktır.

<b>Amaç 7</b>		Türkiye Yüzyılı vizyonu doğrultusunda fiziki ve teknolojik altyapısıyla güçlü, nitelikli personelle eğitime erişimi ve eğitimde kaliteyi artıracak, etkin ve hesap verebilen kurumsal yapıyı geliştirmek.						
<b>Hedef 7.1</b>		Öğretmenlik mesleğinin niteliğinin ve toplumsal statüsünün güçlendirilmesi, öğretmen niteliklerinin artırılması için çalışmalar yapılacaktır.						
<b>Amacın İlgili Olduğu Program/Alt Program Adı</b>		KURUMSAL KAPASİTE						
<b>Amacın İlgili Olduğu Alt Program Hedefi</b>		Öğretmen ve Yöneticiler						
<b>Performans Göstergeleri</b>		<b>Hedefe Etkisi (%)</b>	<b>Başlangıç Değeri</b>	<b>2024</b>	<b>2025</b>	<b>2026</b>	<b>2027</b>	<b>2028</b>
<b>PG 7.1.1 Öğretmen başına düşen yıllık hizmet içi eğitim süresi (Dakika)</b>		40	65	75	85	90	105	115
<b>PG 7.1.3 Hizmet içi eğitim programlarına katılan kursiyer sayısı</b>		30	7	8	9	10	11	12
<b>Sorumlu Birim</b>		Öğretmen Yetiştirme ve Geliştirme Hizmetleri Şube Müdürlüğü						
<b>İş Birliği Yapılacak Birimler</b>		TEŞM, OŞM, DÖŞM, MTEŞM, ÖERHŞM, ÖÖKŞM, HBÖŞM, BİETŞM						
<b>Stratejiler</b>	<b>S 7.1.1</b>	Öğretmenlerimizin ve okul yöneticilerimizin mesleki gelişimlerini sürekli desteklemek üzere üniversitelerle ve STK'lerle yüz yüze, örgün ve/veya uzaktan eğitim iş birlikleri hayata geçirilerek eğitimler düzenlenecek ve öğretmenlerin mesleki gelişim programları, güncel ihtiyaçlar temelinde bölgenin, okulun ve öğretmenin gereksinimlerine uygun şekilde belirlenerek okullarda uygulanacaktır.						
	<b>S-7.1.2</b>	Öğretmenlerimizin ve okul yöneticilerimizin hizmet içi eğitim programlarında yer alan eğitimlere katılımı teşvik edilecektir.						
<b>Riskler</b>		<ul style="list-style-type: none"> <li>Hizmet içi eğitim programlarında katılımcı sayısının sınırlı olması</li> <li>Öğretmenlere ve okul yöneticilerine yönelik yoğun hizmet içi eğitim programlarının okullarda eğitim öğretimi aksatması</li> </ul>						
<b>Maliyet Tahmini</b>		---						
<b>Tespitler</b>		<ul style="list-style-type: none"> <li>Hizmet içi eğitim programlarında katılımcı sayısının sınırlı olması</li> <li>Öğretmenlere ve okul yöneticilerine yönelik yoğun hizmet içi eğitim programlarının okullarda eğitim öğretimi aksatması</li> </ul>						
<b>İhtiyaçlar</b>		<ul style="list-style-type: none"> <li>İhtiyaç duyulan alanlarda öğretmen ve yöneticilere üniversiteler aracılığıyla mesleki gelişim eğitimlerinin verilmesi</li> <li>Mesleki gelişimde, yerel ihtiyaçlara duyarlı ve okul bağlamıyla uyumlu yeni yaklaşımlar olarak tanımlanan mesleki gelişim toplulukları, okul temelli mesleki gelişim ve öğretmen-yönetici hareketlilik programlarının yaygınlaştırılması ve öğretmenlerin bu faaliyetlere erişilebilirliğinin artırılması</li> </ul>						



## HEDEF KARTLAR

<b>TEMA: Eğitim Öğretime Erişim ve Katılım</b>	
<b>Okul/Kurum Türü: Halk Eğitimi Merkezleri</b>	
<b>Amaç</b>	A1. Bireyin bilgi, beceri ve yetkinliklerini geliştirmek amacıyla bireysel ve toplumsal bir yaklaşımla hayat boyu öğrenme imkânları sunmak.
<b>Hedef</b>	H1.1. Kursiyerlerin yaygın eğitim kurs programlarına erişim, devam ve tamamlama oranları artırılabacaktır.
<b>Performans Göstergeleri</b>	PG1.1.1. Açılan kurs sayısı 110 PG1.1.2. Bir kurs süresince katıldığı kursu tamamlayamaya kursiyer oranı %43 PG1.1.3. Kurum, kuruluşlar ve sivil toplum kuruluşları ve ile yapılan iş birlikleri sayısı 3 PG1.1.4. Uluslararası düzeyde yetişkin eğitim merkezleri ile yapılan iş birlikleri sayısı 1
<b>Stratejiler</b>	S1. Kursların tamamlanmama nedenleri araştırılarak buna yönelik önleyici tedbirler geliştirilecektir. S2. Hayat boyu rehberlik faaliyetleri ile kursiyerlerin kuruma, kurum kültürüne ve katılacakları kurslara uyumunu güçlendirmek için çalışmalar yürütülecektir. S3. Kurum, kuruluşlar ve sivil toplum kuruluşları ile yapılan iş birlikleri ile merkezin etki alanının genişletilmesi sağlanacaktır. S4. Uluslararası kurumlarla iş birlikleri yapılarak deneyim paylaşımı artırılabacaktır.

## TEMA: Eğitim Öğretime Erişim ve Katılım

### Okul/Kurum Türü: Halk Eğitimi Merkezleri

<b>Amaç</b>	A1. Bireyin bilgi, beceri ve yetkinliklerini geliştirmek amacıyla bireysel ve toplumsal bir yaklaşımla hayat boyu öğrenme imkânları sunmak.
<b>Hedef</b>	H1.2. Hayat boyu öğrenmeyle bireylerde kişisel, çevresel ve mesleki anlamda farkındalık oluşturulacaktır.
<b>Performans Göstergeleri</b>	PG.1.2.1. Bir yılda yerel, ulusal ve uluslararası proje, yarışma, müsabaka, sergi, defile vb. etkinliklere katılan kursiyer sayısı 100 PG.1.2.2. Hayat boyu öğrenme tanıtım faaliyetleri kapsamında gerçekleştirilen etkinlik sayısı 2 PG.1.2.3. Merkez dışında düzenlenen etkinlik sayısı 2
<b>Stratejiler</b>	S1. Yaygın eğitim kurs programlarına katılımı artırmak için farkındalık artırıcı etkinlikler düzenlenecektir. S2. Yaygın eğitim kurs programlarının tanıtımı için bölgesel faaliyetler gerçekleştirilecektir. S3. Hayat Boyu Öğrenme Haftası kapsamında faaliyetler düzenlenecektir. S4. Toplumda hayat boyu öğrenme kültürünün yaygınlaştırılması ve hayat boyu öğrenme farkındalığının artırılmasına yönelik çeşitli sosyal sorumluluk faaliyetleri düzenlenecektir. S5. Toplumda hayat boyu öğrenme kültürünün yaygınlaştırılması ve hayat boyu öğrenme farkındalığının artırılmasına yönelik bölgesel (yerel), ulusal ve uluslararası proje, yarışma, müsabaka, sergi, defile vb. düzenlenecektir. S6. Hayat boyu öğrenme tanıtım faaliyetleri kapsamında etkinlik (yazılı ve görsel medya araçlarının kullanımı, sosyal medya, saha ziyaretleri vb.) düzenlenecektir.

## TEMA: Eğitim Öğretime Erişim ve Katılım

### Okul/Kurum Türü: Halk Eğitimi Merkezleri

<b>Amaç</b>	A1. Bireyin bilgi, beceri ve yetkinliklerini geliştirmek amacıyla bireysel ve toplumsal bir yaklaşımla hayat boyu öğrenme imkânları sunmak.
<b>Hedef</b>	H1.3. Özel eğitime ihtiyaç duyan ve özel politika gerektiren grupların (engelliler, üstün yetenekliler romanlar, cezaevlerinde bireyler, yaşlılar, mevsimlik tarım işçilerinin çocuklarının eğitimi vb.) hayat boyu öğrenmeye erişimleri artırılacaktır.
<b>Performans Göstergeleri</b>	PG1.3.1. Bir yılda yaygın eğitim kurslarına katılan engelli kursiyer sayısı 2 PG1.3.2. Bir yılda yaygın eğitim kurslarına katılan geçici koruma altındaki yabancı kursiyer sayısı 40 PG1.3.3. Özel politika gerektiren grupların (cezaevlerinde kalanlar, yaşlılar, romanlar, mevsimlik tarım işçilerinin çocuklarının eğitimi vb.) hayat boyu öğrenmeye erişimlerinin artırılmasına yönelik hayata geçirilen proje sayısı 0
<b>Stratejiler</b>	S1. Hayat boyu öğrenme kurumları özel eğitime ihtiyaç duyan bireylere uygun hâle getirilecektir. S2. Özel eğitime ihtiyaç duyan bireylere kurslar düzenlenecektir. S3. Özel eğitime ihtiyaç duyan bireylerin ailelerine yönelik kurslar düzenlenecektir. S4. Özel eğitime ihtiyaç duyan bireylerin yaygın eğitim faaliyetlerine katılmasının önündeki tanıtım eksikliği, kuruma erişimde yaşanan sorunlar vb. engeller tespit edilerek bu sorunların giderilmesine yönelik çalışmalar yürütülecektir. S5. Özel politika gerektiren gruplara yönelik alan taraması faaliyetleri yürütülecektir. S6. Özel politika gerektiren gruplara yönelik meslek kursları düzenlenecektir.

<b>TEMA: Eğitim ve Öğretimde Kalite</b>	
<b>Okul/Kurum Türü: Halk Eğitimi Merkezleri</b>	
<b>Amaç</b>	A2. Eğitim ve Öğretimde Niteliğin Artırılmasının Sağlanması
<b>Hedef</b>	H2.1. Hayat boyu öğrenme faaliyetleri yolu ile bireylerde beceri ve yetkinliklerin geliştirilmesi
<b>Performans Göstergeleri</b>	<p>PG2.1.1. Okuma yazma kursları ile belgelendirilen kursiyer sayısı 10</p> <p>PG2.1.2. Açık öğretim ortaokuluna kayıtlı aktif öğrenci sayısı 6</p> <p>PG2.1.3. Açık öğretim lisesine kayıtlı 18 yaş üstü aktif öğrenci sayısı</p> <p>PG2.1.4. Açık öğretim imam hatip lisesine kayıtlı 18 yaş üstü aktif öğrenci sayısı 0</p> <p>PG2.1.5. Mesleki açık öğretim lisesine kayıtlı 18 yaş üstü aktif öğrenci sayısı 0</p> <p>PG2.1.6. Çevre koruma alanında açılan kurslara katılan kursiyer sayısı 271</p> <p>PG2.1.7. Açılan dijital okuryazarlık kurs sayısı 0</p> <p>PG2.1.8. Açılan medya okuryazarlığı kurs sayısı 0</p> <p>PG2.1.9. Açılan finansal okuryazarlık kurs sayısı 0</p> <p>PG2.1.10. Açılan bilgi ve medya okuryazarlığı kurs sayısı 0</p> <p>PG2.1.11. Açılan çevre okuryazarlığı kurs sayısı 1</p> <p>PG2.1.12. Girişimcilik kurslarına katılan kursiyer sayısı 0</p> <p>PG2.1.13. İşbirliği ile açılan mesleki ve teknik kurslara katılan kursiyer sayısı 900</p>
<b>Stratejiler</b>	<p>S1. Okuma yazma bilmeyen vatandaşların tespiti için alan taraması faaliyetleri yürütülecektir.</p> <p>S2. Çevre koruma alanında bölgede bulunan vatandaşların farkındalığını artırmaya yönelik proje, faaliyet, kurs vb. etkinlikler düzenlenecektir.</p> <p>S3. Çağın gerektirdiği okuryazarlık becerilerinin bölgede bulunan vatandaşlara tanıtımı amaçlı faaliyetler yürütülecektir.</p> <p>S4. Bölgede bulunan iş gücünün becerilerinin artırılmasına yönelik faaliyetler yürütülecektir.</p> <p>S5. Girişimcilik alanında bireylerin farkındalık düzeylerinin artırılmasına yönelik çalışmalar yürütülecektir.</p>

## TEMA: Eğitim ve Öğretimde Kalite

### Okul/Kurum Türü: Halk Eğitimi Merkezleri

<b>Amaç</b>	A2. Eğitim ve Öğretimde Niteliğin Artırılmasının Sağlanması
<b>Hedef</b>	H2.2. Hayat Boyu öğrenmede mesleki beceri ve yetkinlikleri geliştirilecek ve katılımı artırılacaktır.
<b>Performans Göstergeleri</b>	PG2.2.1. Buluş, patent, marka ve faydalı model başvuru sayısı 0 PG2.2.2. İş birliği yapılan kurum/kuruluş sayısı 2 PG2.2.3. Hibe almaya hak kazanan proje sayısı 0 PG2.2.4. Yaygın eğitim kurslarındaki kursiyerlerin memnuniyet oranı %90 PG 2.2.5. Toplumsal sorunları çözmek amacıyla gerçekleştirilen projelerin sayısı 0
<b>Stratejiler</b>	S1. Kursiyerlerin alanlarında becerilerini geliştirmelerini, yeterliklerinin farkına varmalarını sağlamak amacıyla fikri mülkiyet alanında çalışmalar geliştirilecektir. S2. Yaygın eğitim kurslarına dair kursiyer memnuniyet oranını ölçülecektir. S3. Halk eğitimi merkezi yöneticilerinin sektörle iletişim ve iş birliği becerileri güçlendirilecektir. S4. Proje ve iş birlikleri ile sosyal paydaşlarla etkileşime yönelik çalışmalar yürütülecektir. S5 Bölgede bulunan alışveriş merkezi, cezaevi, huzurevi, kadın sığınma evleri gibi vatandaşların toplu olarak bulunduğu yerlerde faaliyetler düzenlenecektir. S6 Toplumsal sorunları çözmek amacıyla projeler geliştirilecek ve yerelde sosyal taraflarla bir araya gelinecektir. S7. Kursiyerlerin kültür ve sanat festivalleri gibi etkinliklere katılımı ile öğrendikleri el sanatları ürünlerini pazarlamaları ve girişimcilik becerilerini kullanmaları teşvik edilecektir.

## TEMA: Eğitim ve Öğretimde Kalite

### Okul/Kurum Türü: Halk Eğitimi Merkezleri

<b>Amaç</b>	A2. Eğitim ve Öğretimde Niteliğin Artırılmasının Sağlanması
<b>Hedef</b>	H2.3. Bireylerin yaşam becerileri geliştirilmesi için rehberlik faaliyetleri güçlendirilecektir.
<b>Performans Göstergeleri</b>	PG2.3.1. Kursiyere yönelik gerçekleştirilen eğitsel, meslekî ve kişisel görüşmelerin sayısı 100 PG2.3.2. Katılımcı memnuniyet oranının %85'e yükseltilmesi
<b>Stratejiler</b>	S1. Kurum rehber öğretmenleri aracılığı ile kurslara katılan kursiyerlerin diğer kurslarla ilgili bilgilendirilmesi sağlanacaktır. S2. Meslek kurslarına katılan kursiyerlerin mesleğe geçişleri aşamasında mesleki rehberlik faaliyetleri yürütülecektir. S3. Meslek kurslarına katılan kursiyerlerin yereldeki işverenlerle iletişimi sağlanacaktır. S4. Kurum rehber öğretmenleri aracılığı ile kurslara katılan kursiyerlere kişisel rehberlik faaliyetleri yürütülecektir. S5. Merkezin bulunduğu ilçe merkezindeki yerel sektör temsilcileri ile görüşmeler gerçekleştirilerek işgücü talebine uygun meslek kursları açılacaktır. S6. Eğitimlere katılanların geri bildirim puanlarının değerlendirilmesi sağlanacaktır.

<b>TEMA: Kurumsal Kapasite</b>	
<b>Okul/Kurum Türü: Halk Eğitimi Merkezleri</b>	
<b>Amaç</b>	A3. Kurumun amaçlarına ulaşmasını sağlayacak kurumsal imkân ve yetkinlikler verimli ve sürdürülebilir bir şekilde geliştirilecektir.
<b>Hedef</b>	H3.1. Kurumun fiziki mekânlarının ihtiyaç ve hedefleri doğrultusunda iyileştirilmesi sağlanacaktır.
<b>Performans Göstergeleri</b>	<p>PG3.1.1. Şartları iyileştirilen bina bölümü (derslik, öğretmenler odası, idari bölüm, kurum bahçesi vb.) sayısı 14</p> <p>PG3.1.2. Açılan sosyal alan (spor salonu, kütüphane, çok amaçlı salon, atölye, bilişim sınıfı, çocuk oyun ve bakım odası vb.) sayısı 4</p> <p>PG3.1.3. Kurslara yönelik olarak yapılan donatım malzemesi (bilgisayar, yazıcı, akıllı tahta, tezgâh vb.) temini</p> <p><b>PG3.1.4. Fiziksel mekânların temizlik ve hijyenine ilişkin memnuniyet oranı %70</b></p> <p>PG3.1.5. Altyapı ve donatım eksikliği bulunan fiziksel birim sayısı 2</p>
<b>Stratejiler</b>	<p>S1. Başta kendi binaları olmak üzere vatandaşlara hizmet sunulan mekânların bölümleri (derslik, öğretmenler odası, idari bölüm, kurum bahçesi, sergi salonu vb.) güçlendirilecektir.</p> <p>S2. Kurum personelinin kurumsal aidiyetini artırmak ve vatandaşlar için kurumları daha cazip hale getirmek için uygun koşullarda sosyal alanlar (kütüphane, çok amaçlı salon, atölye, bilişim sınıfı, çocuk oyun ve bakım odası vb.) oluşturulacaktır.</p> <p>S3. Mesleki eğitim yapılacak atölyelerin düzenlenmesi ve mesleki kurslarda kullanılan araç-gerecin modernizasyonu, yenilenmesini, bakım ve onarımı sağlanacaktır.</p> <p>S4. Kurslarda verimliliği artırmak adına açılacak olan kurslarda ihtiyaç duyulacak her türlü donatım malzemesinin (bilgisayar, yazıcı, tezgâh vb.) temini yapılacaktır.</p> <p>S5. Temizlik ve hijyen memnuniyet düzeyi belirlemek için anketler uygulanarak yapılacak değerlendirmeler sonucunda gerekli tedbirler alınacaktır.</p> <p>S6. Bilişim altyapısını güçlendirmek amacıyla sektörle iş birlikleri yapılacaktır.</p> <p>S7. Halk eğitimi programlarının bütçe ve kaynak kullanımının etkin yönetimi sağlanacaktır.</p>

**TEMA: Kurumsal Kapasite****Okul/Kurum Türü: Halk Eğitimi Merkezleri**

**Amaç** A3. Kurumun amaçlarına ulaşmasını sağlayacak kurumsal imkân ve yetkinlikler verimli ve sürdürülebilir bir şekilde geliştirilecektir.

**Hedef** H3.2. Kurum yöneticilerinin ve öğretmenlerin mesleki gelişimleri güçlendirilecektir.

**Performans Göstergeleri** PG3.2.1. Hizmet içi eğitim alan yönetici ve öğretmen oranı %86  
PG3.2.2. Uzaktan hizmet içi eğitime katılan yönetici ve öğretmen oranı %86  
PG3.2.3. Mesleki gelişim faaliyetleri tamamlanan destek personeli oranı % 100  
PG3.2.4 Ücretli usta öğreticilere yönelik gerçekleştirilen faaliyet sayısı 5

**Stratejiler** S1. Kurum yöneticilerinin ve öğretmenlerin mesleki gelişim ihtiyaçları tespit edilerek, bu ihtiyaçları gidermeye yönelik bir mesleki gelişim planı hazırlanacaktır.  
S2. Kurum yöneticilerinin ve öğretmenlerin uzaktan hizmet içi eğitimlere katılmaları teşvik edilecektir.  
S3. Kurumun İSG kapsamında düzenlemeleri yapılarak iş kazaları ve meslek hastalıkları riskleri ortadan kaldırılacak ya da en aza indirilecektir.



<b>TEMA: Kurumsal Kapasite</b>	
<b>Okul/Kurum Türü: Halk Eğitimi Merkezleri</b>	
<b>Amaç</b>	A3. Kurumun amaçlarına ulaşmasını sağlayacak kurumsal imkân ve yetkinlikler verimli ve sürdürülebilir bir şekilde geliştirilecektir.
<b>Hedef</b>	H3.3. Eğitim ve öğretimin bilişsel, duyuşsal ve davranışsal açıdan sağlıklı ve güvenli bir ortamda gerçekleştirilme için kurum sağlığı ve güvenliği geliştirilecektir.
<b>Performans Göstergeleri</b>	PG3.3.1. Atölye ve laboratuvarlarda yaşanan iş kazası sayısı 0 PG3.3.2. Kurumda yaşanan kaza sayısı 0 PG3.3.3. Sivil savunma eğitimlerine katılan 51 öğrenci ve 24 öğretmen sayısı PG3.3.4. Afet ve acil durum tatbikat sayısı 2
<b>Stratejiler</b>	S1. Atölye ve laboratuvarlarda iş kazası yaşanmaması için bilgilendirme faaliyetleri yapılacak ve eğitim ortamları iş güvenliği ve sağlığına uygun hale getirilecektir. S2. Kurum binasının depreme karşı dayanıklılık testi yapılacaktır. S3. Doğa, insan ve teknoloji kaynaklı (deprem, sel, heyelan, yangın, çığ ve salgın hastalıklar vd.) konularında alan uzmanları ile iş birliğinde öğretmen ve kursiyerlere farkındalık eğitimleri verilecektir. S4. Sivil savunma faaliyetleri kapsamında etkinlikler düzenlenecektir. S5. Kurumun afet ve acil durum eylem planının güncel tutulması sağlanacaktır. S6. Afet ve acil durum tatbikatları düzenlenecektir.

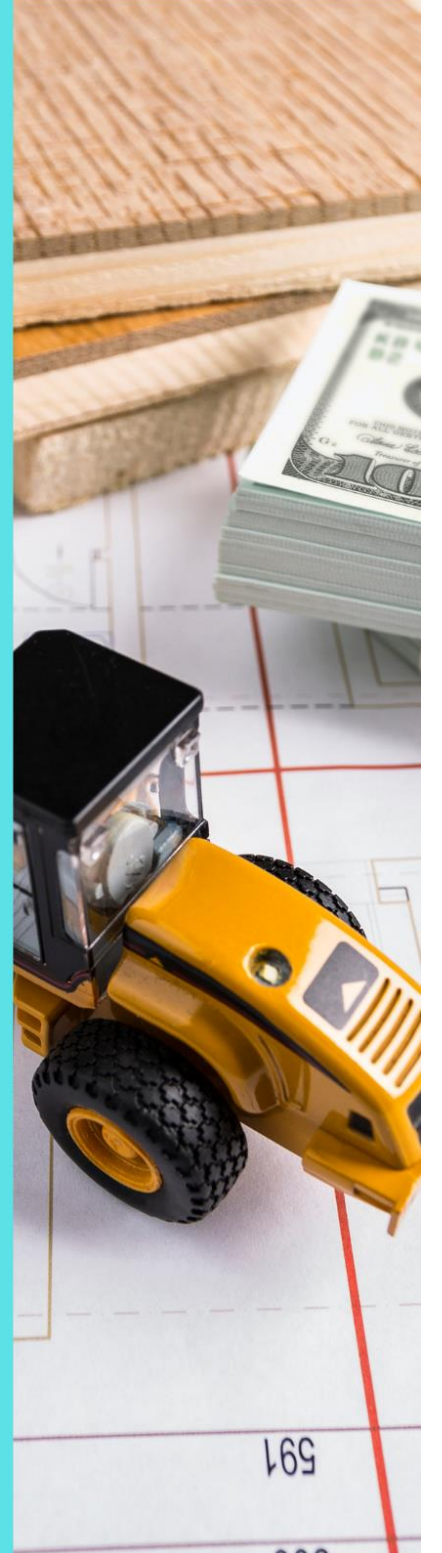
<b>TEMA: Kurumsal Kapasite</b>	
<b>Okul/Kurum Türü: Halk Eğitimi Merkezleri</b>	
<b>Amaç</b>	A3. Kurumun amaçlarına ulaşmasını sağlayacak kurumsal imkân ve yetkinlikler verimli ve sürdürülebilir bir şekilde geliştirilecektir.
<b>Hedef</b>	H3.4. İklim değişikliğinin olumsuz etkilerini azaltmak ve çevresel sürdürülebilirliği sağlamak için tasarruf tedbirleri kapsamında enerji verimliliği artırılacaktır.
<b>Performans Göstergeleri</b>	PG3.4.1. Elektrik tüketimi 8538(kw) PG3.4.2. Su tüketim miktarı 288(m3) PG3.4.3. Doğalgaz/akaryakıt/kömür tüketim miktarı 10612(m3/lt/kg) PG3.4.4 Açılan Çevre Ve İklim Değişikliği Farkındalık kurs sayısı 1 PG3.4.5 Açılan Yenilenebilir Kaynaklar kurs sayısı 1
<b>Stratejiler</b>	S1. Kurum elektrik, su ve yakıt tüketimi miktar ve tutar olarak izlenerek tüketimi artıran unsurlar araştırılacak ve verimliliği artıracak tedbirler alınacaktır. S2. Tasarruf tedbirleri kapsamında enerji verimliliği ile ilgili farkındalık çalışmaları yapılacaktır. S3. Enerji tasarrufunun sağlanması için atölye ve laboratuvarlarda tedbir alınmasına yönelik çalışmalar yapılacaktır. S4. Enerji tasarrufuna yönelik proje geliştirilecektir. S5. Yenilenebilir enerji kaynaklarından daha fazla yararlanmak için çalışmalar yapılacaktır. S6 Yerel işbirlikleri ile iklim değişikliği ile mücadele, yeşil dönüşüm ve yenilenebilir kaynaklar konusunda merkez bünyesinde projeler yürütülecektir.

<b>TEMA: Kurumsal Kapasite</b>	
<b>Okul/Kurum Türü: Halk Eğitimi Merkezleri</b>	
<b>Amaç</b>	A3. Kurumun temel ilkeleri doğrultusunda niteliğini arttırmak amacıyla kurumsal kapasite geliştirilecektir.
<b>Hedef</b>	H3.4 Eğitim ve öğretimin sağlıklı ve güvenli bir ortamda gerçekleşmesi için kurumun sağlığı ve güvenliği geliştirilecektir.
<b>Performans Göstergeleri</b>	PG3.4.1. Kurumda yaşanan kaza sayısı 0 PG3.4.2. Bağımlılıkla mücadele ile ilgili konularda eğitim alan kursiyer, öğretmen ve usta öğretici sayısı 150 PG3.4.3. Bağımlılıkla mücadele ile ilgili konularda eğitim alan kursiyer, öğretmen ve usta öğretici sayısı 150 PG3.4.4 Sağlıklı beslenme ve obezite ile ilgili konularda verilen eğitim alan öğretmen, usta öğretici ve kursiyer sayısı 0 PG3.4.5 Hijyen, gıda güvenliği, bulaşıcı hastalıklar ile ilgili konularda verilen eğitim alan kursiyer, öğretmen ve personel sayısı 310 PG3.4.6 Sivil savunma eğitimlerine katılan 51 kursiyer, öğretmen ve usta öğretici sayısı 24 PG3.4.7 Afet ve acil durum tatbikat sayısı
<b>Stratejiler</b>	S1. Eğitim ortamları iş sağlığı ve güvenliği yönergesine uygun hâle getirilecektir. S2. Kursiyer, öğretmen ve usta öğreticilerde farkındalık oluşturmak için bağımlılıkla mücadele, akran zorbalığı, siber zorbalık, sağlıklı beslenme ve obezite, hijyen, bulaşıcı hastalıklar ve gıda güvenliği gibi konularda alan uzmanları ile iş birliğinde eğitimler düzenlenecektir. S3. Doğa, insan ve teknoloji kaynaklı (deprem, sel, heyelan, yangın, çığ ve salgın hastalıklar vd.) afetlere karşı gerekli tedbirlerin alınması için çalışmalar yapılacaktır.

<b>TEMA: Kurumsal Kapasite</b>	
<b>Okul/Kurum Türü: Halk Eğitimi Merkezleri</b>	
<b>Amaç</b>	A4. Enstitü temel ilkeleri doğrultusunda niteliğini arttırmak amacıyla kurumsal kapasite geliştirilecektir.
<b>Hedef</b>	H4.1 Eğitim ve öğretimin sağlıklı ve güvenli bir ortamda gerçekleşmesi için kurumun sağlığı ve güvenliği geliştirilecektir.
<b>Performans Göstergeleri</b>	PG4.1.1 Enstitüde yaşanan kaza sayısı 0 PG4.1.2 Bağımlılıkla mücadele ile ilgili konularda eğitim alan kursiyer, öğretmen ve usta öğretici sayısı 150 PG4.1.3 Akran zorbalığı ve siber zorbalıkla ilgili konularda eğitim alan öğretmen, usta öğretici ve kursiyer sayısı 150 PG4.1.4 Sağlıklı beslenme ve obezite ile ilgili konularda verilen eğitim alan öğretmen, usta öğretici ve kursiyer sayısı 0 PG4.1.5. Hijyen, gıda güvenliği, bulaşıcı hastalıklar ile ilgili konularda verilen eğitim alan kursiyer, öğretmen ve personel sayısı 310 PG4.1.6 Sivil savunma eğitimlerine katılan 51 kursiyer, öğretmen ve usta öğretici sayısı 24 PG4.1.7. Afet ve acil durum tatbikat sayısı 2
<b>Stratejiler</b>	S3.4.1. Eğitim ortamları iş sağlığı ve güvenliği yönergesine uygun hâle getirilecektir. S3.4.2. Kursiyer, öğretmen ve usta öğreticilerde farkındalık oluşturmak için bağımlılıkla mücadele, akran zorbalığı, siber zorbalık, sağlıklı beslenme ve obezite, hijyen, bulaşıcı hastalıklar ve gıda güvenliği gibi konularda alan uzmanları ile iş birliğinde eğitimler düzenlenecektir. S3.4.3. Doğa, insan ve teknoloji kaynaklı (deprem, sel, heyelan, yangın, çığ ve salgın hastalıklar vd.) afetlere karşı gerekli tedbirlerin alınması için çalışmalar yapılacaktır. S1.2.4. Doğa, insan ve teknoloji kaynaklı (deprem, sel, heyelan, yangın, çığ ve salgın hastalıklar vd.) konularında alan uzmanları ile iş birliğinde öğretmen ve kursiyerlere farkındalık eğitimleri verilecektir. S1.2.5. Afet ve acil durum eylem planının güncel tutulması sağlanacaktır. S1.2.6. Afet ve acil durum tatbikatları düzenlenecektir.

2024  
2028

# MALİYETLENDİRME



## STRATEJİK PLAN

# 4.BÖLÜM

## MALİYETLENDİRME



## Maliyetlendirme

---

Dinar Halk Eğitimi Merkezi Müdürlüğü 2024-2028 Stratejik Planı'nın maliyetlendirilmesi sürecindeki temel gaye; stratejik amaç, hedef ve stratejilerin gerektirdiği maliyetlerin ortaya konulması suretiyle politika tercihlerinin ve karar alma sürecinin rasyonelleştirilmesine katkıda bulunmaktır. Bu sayede stratejik plan ile bütçe arasındaki bağlantı güçlendirilecek ve harcamaların önceliklendirilme süreci iyileştirilecektir. Bu temel gayeden hareketle planın tahmini maliyetlendirilmesi şu şekilde yapılmıştır:

- Hedeflere ilişkin stratejiler durum analizi çalışmaları sonuçları ve ilgili birimlerin katılımlarıyla tespit edilmiştir.
- Stratejilere ilişkin tahmini maliyetler belirlenirken buradan hareketle hedef maliyetleri de belirlenmiştir.
- Hedef maliyetlerinden yola çıkılarak amaç maliyetleri ortaya çıkarılmış ve amaç maliyetlerinden de stratejik plan maliyeti belirlenmiştir.

Müdürlüğümüz stratejik planında 3 amaç ve 7 hedef bulunmaktadır. Söz konusu amaç ve hedeflere ilişkin beş yıllık tahmini bütçe dağılımları Tablo 20'de gösterilmiştir. Tabloda görüleceği üzere son iki yılın gelir ve giderlerinde yaşanan artıştan hareketle hazırlanan beş yıllık maliyetlendirme sonucunda Müdürlüğümüzün tahmini olarak **3.640.000 TL**'lik bir harcama yapacağı öngörülmektedir.

Tablo 20: Maliyetlendirme

	2024	2025	2026	2027	2028	TOPLAM
AMAÇ 3	100.000	114.000	128.000	142.000	156.000	640.000,00
HEDEF 3.1	10.000	12.000	14.000	16.000	18.000	70.000,00
HEDEF 3.2	30.000	35.000	40.000	45.000	50.000	200.000,00
HEDEF 3.3	10.000	12.000	14.000	16.000	18.000	70.000,00
HEDEF 3.4	50.000	55.000	60.000	65.000	70.000	300.000,00
AMAÇ 6	500.000	550.000	600.000	650.000	700.000	3.000.000,00
HEDEF 6.2	500.000	550.000	600.000	650.000	700.000	3.000.000,00
AMAÇ TOPLAM	600.000	664.000	728.000	792.000	856.00	3.640.000,00



2024  
2028

# İZLEME VE DEĞERLENDİRME



**STRATEJİK PLAN**  
**DINAR HALK EĞİTİMİ MERKEZİ**



# 5.BÖLÜM

## İZLEME VE DEĞERLENDİRME



# İzleme ve Değerlendirme

V. (Beşinci) bölümünde Afyonkarahisar Dinar Halk Eğitimi Merkezi Müdürlüğü 2024 – 2028 Stratejik Planı'nın izleme ve değerlendirme modeline ve aşamalarına değinilmiştir. Aynı zamanda izleme ve değerlendirme faaliyetlerinin etkin bir şekilde gerçekleştirilmesi için oluşturulan performans göstergelerine ilişkin sorumlu birimlere yer verilmiştir.

## Dinar Halk Eğitimi Merkezi Müdürlüğü 2024 – 2028 Stratejik Planı İzleme ve Değerlendirme Modeli

Dinar Halk Eğitimi Merkezi Müdürlüğü 2024-2028 Stratejik Planı'nın izlenmesi ve değerlendirilmesi uygulamaları, Afyonkarahisar Dinar Halk Eğitimi Merkezi Müdürlüğü 2024-2028 Stratejik Planı İzleme ve Değerlendirme Sistemi "AKİS" çerçevesinde yürütülecektir. İzleme ve değerlendirme sürecine yön verecek temel ilkeler şunlardır:

- Katılımcılık
- Saydamlık
- Hesap verebilirlik
- Bilimsellik
- Tutarlılık
- Nesnellik

İdarelerin kurumsal yapılarının kendine has farklılıkları izleme ve değerlendirme süreçlerinin farklılaşmasını beraberinde getirmektedir. Eğitim idarelerinin ana unsurunun, girdi ve çıktılarının insan oluşu, ürünlerinin değerinin kısa vadede belirlenememesine ve insan unsurundan kaynaklı değişkenliğin ve belirsizliğin fazla olmasına yol açmaktadır. Bu durumda sadece nicel yöntemlerle yürütülecek izleme ve değerlendirmelerin eğitsel olgu ve durumları açıklamada yetersiz kalabilmesi söz konusudur. Nicel yöntemlerin yanında veya onlara alternatif olarak nitel yöntemlerin de uygulanmasının daha zengin ve geniş bir bakış açısı sunabileceği belirtilebilir. İzleme ve değerlendirme sürecinde aşağıdaki soruların cevapları aranmaktadır;

Ne Yaptık?  
Başardığımızı Nasıl Anlarız?  
Uygulama Ne Kadar Etkili Oluyor?  
Neler Değiştirilmelidir?  
Gözden Kaçanlar Nelerdir?

Belirtilen temel ilkeler ve veri analiz yöntemleri doğrultusunda birlikte Dinar Halk Eğitimi Merkezi Müdürlüğü 2024-2028 Stratejik Planı İzleme ve Değerlendirme Modeli'nin çerçevesini;

1. Performans göstergeleri ve stratejiler bazında gerçekleşme durumlarının belirlenmesi,
2. Performans göstergelerinin gerçekleşme durumlarının hedeflerle kıyaslanması,
3. Stratejiler kapsamında yürütülen faaliyetlerin Bakanlık faaliyet alanlarına dağılımının belirlenmesi,
4. Sonuçların raporlanması ve paydaşlarla paylaşımı,
5. Hedeflerden sapmaların nedenlerinin araştırılması,
6. Alternatiflerin ve çözüm önerilerinin geliştirilmesisüreçleri oluşturmaktadır.



*Şekil 4: İzleme ve Değerlendirme Modeli*

## İzleme ve Değerlendirme Sürecinin İşleyişi

Dinar Halk Eğitimi Merkezi Müdürlüğü 2024–2028 Stratejik Planı'nda yer alan performans göstergelerinin gerçekleşme durumlarının tespiti yılda iki kez yapılacaktır. APerformans hedeflerinin gerçekleşme durumları hakkında hazırlanan “Stratejik Plan İzleme Raporu” Dinar Halk Eğitimi Merkezi Müdürü, Şube Müdürleri ve kurum içi paydaşların görüşüne sunulacaktır. Bu aşamada amaç, varsa öncelikle yıllık hedefler olmak üzere, hedeflere ulaşılmasının önündeki engelleri ve riskleri belirlemek ve yıllık hedeflere ulaşılmasını sağlamak üzere gerekli görülebilecek tedbirlerin alınmasıdır.

Yılın tamamına ilişkin ikinci izleme kapsamında ise, AR-GE Birimi tarafından harcama birimlerinden sorumlu oldukları performans göstergeleri ve stratejiler ile ilgili yıl sonu gerçekleşme durumlarına ait veriler toplanarak konsolide edilecektir. Bu aşamadaki amaç, varsa öncelikle plan sonu hedefler olmak üzere, hedeflere ulaşılmasının önündeki engelleri ve riskleri belirlemek ve plan sonu hedeflere ulaşılmasını sağlamak üzere gerekli görülebilecek tedbirlerin alınmasıdır. “Stratejik Plan Değerlendirme Raporu”, raporun yönetici özeti ve birim performanslarına ilişkin bulguların yer aldığı birim izleme kartları hazırlanarak ilgililerle paylaşılacaktır. Dinar Halk Eğitimi Merkezi Müdürü başkanlığında, üyeleri ve kurum içi paydaşların katılımı ile gerçekleştirilecek toplantılarda, stratejik planın kalan süresi için hedeflere nasıl ulaşılacağına ilişkin gerekli önlemler ortaya konacak ve ilgili birimler görevlendirilecektir. Değerlendirmeler ilgililik, etkililik, etkinlik ve sürdürülebilirlik gibi kriterlere göre yapılacaktır. İzleme ile değerlendirme toplantıları, ihtiyaca göre daha kısa dönemler halinde de gerçekleştirilebilecektir.

Stratejik Plan Değerlendirme Raporu, üst yönetici başkanlığında yapılan değerlendirme toplantısında stratejik planın kalan süresi için hedeflere nasıl ulaşılacağına ilişkin alınacak gerekli önlemleri de içerecek şekilde nihai hale getirilerek belirtilen tarihlerde Millî Eğitim Bakanlığına gönderilecektir.



Şekil 5: İzleme ve Değerlendirme Süreci

Stratejik Plan izleme ve deęerlendirme s¼recinde hızlı ve güvenli veri akışını mümkün kılmak, m¼kerrerliği önlemek ve katılımcılığı artırmak amacıyla bakanlığımız tarafından Stratejik Plan İzleme ve Deęerlendirme Mod¼lü geliştirilmiş uygulamaya alınmıştır. İhtiyaç duyulması halinde ilimizde stratejik planlama, izleme ve deęerlendirme, Stratejik Plan İzleme ve Deęerlendirme Mod¼lü, raporlama, veri analizi gibi konularda bilgilendirme toplantıları gerçekleştirilecektir.

Dinar Halk Eęitimi Merkezi M¼d¼rl¼ę¼m¼z, stratejik planların izlenmesi ve deęerlendirilmesi için bakanlığımızın da benimsedięi üzere nitel ve nicel yöntemlerin bir arada kullanılması yaklaşımını kullanacaktır. Performans göstergelerinin gerçekleşme durumlarının analizinde nicel, stratejiler kapsamında gerçekleştirilen faaliyetlerin analizinde ise nitel yöntemler uygulanacaktır.

Nitel ve nicel analizler sonucunda elde edilen bulgular ve deęerlendirmeler raporlandırılacaktır. Analiz bulguları özel olarak hazırlanan sunumlar vasıtasıyla Dinar Halk Eęitimi Merkezi M¼d¼rl¼ę¼ birimleri ile gerçekleştirilen toplantılarda paylaşılacak, genel durum hakkında ise tüm birim temsilcilerininolduęu toplantılarda bilgilendirme yapılacaktır.

### Performans Göstergeleri

Dinar Halk Eęitimi Merkezi M¼d¼rl¼ę¼ 2024-2028 Stratejik Planı'nda belirlenen hedeflere ne ölç¼de ulaşıldığını ortaya koyabilecek yeterli sayıda ve nitelikte performans göstergeleri kullanılmıştır. Stratejik planda, izleme ve deęerlendirme faaliyetlerinin etkili bir şekilde gerçekleştirilmesi için performans göstergelerinden yararlanılmıştır. Performans göstergelerinin izlenmesinde standartlaşmanın sağlanması ve güvenilirlięin temin edilmesi önemli bir konudur. Bu sebeple performans göstergelerinin kimlik kartı olarak nitelendirilebilecek "Performans Göstergesi Kartı" geliştirilmiştir. Bakanlığımıza özg¼ geliştirilen performans göstergesi kartı ile her bir performans göstergesinin kavramsal çerçevesi, veri kaynaęı, kapsamı, veri temin dönemi, hesaplama yöntemi gibi bilgiler kayıt altına alınarak gösterge bilgi tablosunda toplanmıştır. Bu yolla performans göstergelerine ilişkin izleme verilerinin güvenilirlięinin ve karşılaştırılabilirlięinin güvence altına alınması sağlanmıştır.

**DİNAR HALK EęİTİMİ MERKEZİ M¼D¼RL¼ę¼**  
**STRATEJİK PLANLAMA EKİBİ TARAFINDAN HAZIRLANMIŞTIR.**

# EKLER

EK-8/a

## KURSIYER MEMNUNİYET ANKETİ (Kurs sonunda uygulanacak)

Halk eğitimi merkezlerini geliştirmek amacı ile kullanılacak olan bu anket, alacağınız kursun kalitesinin değerlendirilmesi için kullanılacaktır. Vereceğiniz bilgiler bizim için oldukça önemlidir ve sadece eğitim-öğretimin geliştirilmesi yönünde değerlendirilecektir. Bu nedenle, anketi dikkatli ve titiz bir şekilde dolduracağınızı umar yardımlarınız için şimdiden teşekkür ederiz.

Aşağıdaki kişisel bilgileri lütfen doldurunuz.

Yaşınız	Cinsiyetiniz		Mesleğiniz	Öğrenim Durumu				
	K	E		Okur-Yazar	İlköğretim	Lise ve Dengi	Yüksek Öğrenim (Önlisans, Lisans) Belirtiniz	Diğer (Belirtiniz)

		Evet	Hayır	Kısmen
1	Halk eğitimi merkezinden aldığınız bu eğitim amacınızı gerçekleştirdi mi?			
2	Halk eğitimi merkezlerini yakınlarınıza ve diğer kişilere tavsiye etmeyi düşünüyor musunuz?			
3	Halk eğitimi merkezlerinin eğitim ve öğretimle ilgili değişim ve gelişmeleri takip ettiğini düşünüyor musunuz?			
4	Aldığınız bu eğitimin sonunda halk eğitimi merkezinde görev alan kurs öğretmenlerinin yeterli olduğunu düşünüyor musunuz?			
5	Merkezin yönetici ve eğiticileri dışında kalan diğer personel de işlerinizi kolaylaştırmak için size yardımcı oldu mu?			
6	Merkezin daha iyi iş görmesini sağlamak bakımından yönetici ve eğiticilerin yeterince çalıştıklarını gözlediniz mi?			
7	Halk eğitimi Merkezinin toplumun kültürel ve sosyal ihtiyaçlarını destekliyor mu?			
8	Kursta size anlatılan konuları anlamakta zorlandınız mı?			
9	Merkezimizde sizi huzursuz eden durumlar oldu mu?			
10	Halk eğitimi merkezinde açılan kursların halkın beklentilerini karşıladığını düşünüyor musunuz?			
11	Halk eğitimi merkezinde aldığınız eğitim çalışma hayatınıza katkı sağlayacak mı?			
12	Halk eğitimi merkezinde kursiyerleri ilgilendiren konular hakkındaki duyurular zamanında yapılıyor mu?			
13	Halk eğitimi merkezinde sınavların değerlendirilmesinde adil davranıldığına inanıyor musunuz?			
14	Halk eğitimi merkezinde yeterince sosyal ve kültürel faaliyetler düzenleniyor mu?			
15	Merkezimizde kurs ve kursiyerlerden kaynaklanan sorunlar müdür veya müdür yardımcılar tarafından dikkate alınıyor mu?			
16	Halk eğitimi merkezi yöneticileri sınıfları ziyaret ediyor mu, varsa eksik ve aksakların giderilmesi için çalışmalar yapıyor mu?			
17	Halk eğitimi merkezlerinde açılan diğer kurs ve etkinliklere katılmak ister misiniz?			
18	Bunların dışında eklemek istediğiniz bilgiler varsa lütfen yazınız.			